

STÖÐVARFJÖRÐUR



ANDYRI FJARÐABYGGÐAR

EFNISYFIRLIT

Andyri Fjarðabyggðar á Stöðvarfirði	4	4 Ferðamannaseglar	14
1 Samkomuhús	5	4.1 Sjávarhverinn Saxa - uppbygging áningastaðar	15
1.1 Upplýsingamiðstöð (30% starfshlutfall frá 15.maí - 15. sept 2015)	5	4.2 Einbúinn - Steinboginn - merkingar	16
1.2 Þoku-ljósmyndasýning (2015)	6	4.3 Stöð - Fornminjar	16
1.3 Klósettaðstaða fyrir ferðamenn (2015)	6	5 Ásýnd og þróun	17
1.4 Möguleiki á handverksmarkaði (2015/16)	7	5.1 Tiltekt á lóðum	17
1.5 Lagfæra hús að utan og innan - málun (2015)	7	5.2 Skipulag opinna svæða	17
2 Fjarðabyggðahafnir	8	5.3 Skiltamál	17
2.1 Aukin þjónusta með betri aðstöðu fyrir sjómenn (2015-2017)	8	5.4 Göngu og hjólreiðastígar	17
2.2 Aukinn byggðakvóti og efling vinnslu (2015/16)	9	5.5 Íbúasamtök	18
2.3 Skipulag göngustíga til og frá hafnarsvæði (2016)	9	6 Menntun - Grunnskóli	19
3 Sköpunarmiðstöð	10	6.1 Skólalúðir	19
3.1 Miðstöð smáíðnaðar, vöruþróunar og skapandi greina	12	6.2 Verkefni um þróun og uppbyggingu kennslu í dreifðum byggðum	20
3.2 Verkstæði, kennsla og námskeiðahald	13		
3.3 Samþætting á þjónustu Starfa, Virk, Afl, Austurbrúar og sveitarfélagsins varðandi virkniúræði fyrir fólk í atvinnuleit og uppbyggingu..	13		



mynd: Zdenek Patak

ANDYRI FJARÐABYGGÐAR Á STÖÐVARFIRÐI

Stöðvarfjörður er syðsti bæjarkjarni Fjarðabyggðar og því andyri sveitarfélagsins í suðri. Þar bjóðum við fólk velkomið, fáum það til að njóta, upplifa og heimsækja okkar fjölbreyttu byggðakjarna sem taka á móti þér einn af öðrum, hver með sínu mismunandi bæjarútliti, sögu og upplifun. Með því að vinna útfrá því að Stöðvarfjörður hafi það hlutverk að bjóða fólk velkomið í sveitarfélagið, veita þjónustu og upplýsingar ásamt því að kynna aðra bæjarkjarna, verður

að standa styrkum stöðum að því að hafa ásýnd góða, merkingar skýrar, húsnæði snyrtileg og atvinnulíf í blóma. Eftirfarandi verkefni og tillögur eru leiðir sem verkefnahópur um Sóknarfæri Stöðvarfjarðar leggur til að unnið verði að á næstu 3-5 árum til eflingar byggðarlaginu og til sóma fyrir sveitarfélagið allt.

1. SAMKOMUHÚS – FJÖLNOTA NÝTING



mynd: Carolien Coenen

1.1. Upplýsingamiðstöð

Mikill fjöldi ferðamanna leggur leið sína til Stöðvarfjarðar ár hvert og er helsti segullinn á staðnum Steinasafn Petru. Áætla má að um 30 þúsund ferðamenn hafi viðkomu á safninu á ári hverju. Mjög brýnt er að ná til þessara ferðamanna með skilvirkari hætti og væri uppbygging á þjónustu upplýsingamiðstöðvar einn þáttur í því að lengja dvöl ferðamannsins í sveitarfélaginu.

Tillaga: Setja upp upplýsingamiðstöð í Samkomuhúsinu og sveitarfélagið leggi nauðsynlegar framkvæmdir til að uppsetning og útlit verði sem snyrtilegast og þjónu sínum tilgangi sem best.

1.2. Þoku-ljósmyndasýning (2015)

Á árinu 2014 var unnin mikil vinna í frumkvöðlahóp hvað varðar hugmyndir um Þokusetur á Stöðvarfirði og var gengið út frá notkun Samkomuhússins varðandi uppsetningu sýninga og gagngerra endurbóta á húsnæðinu. Óskað var eftir aðkomu sveitarfélagsins að endurbótum á húsnæði utan-húss auk þróunar á hugmyndum um rekstur. Sveitarfélagið gaf út vilyrði fyrir því að hópurinn myndi eignast húsið samkvæmt reglum sveitarfélagsins um slíkt afsal en fjármögnun á endurbótum og uppbyggingu þótti of kostnaðarsöm þannig að frumkvöðlahópurinn gæti staðið fyrir því í þeirri mynd sem lagt var upp með. Þá var lagt til að sveitarfélagið myndi sjá um viðgerðir á húsinu og ætti það áfram en frumkvöðlahópurinn myndi safna fyrir og sjá um að koma sýningunni upp en kostnaður við slíka uppbyggingu þótti of mikill og því ljóst að forsendur fyrir frumkvöðlahópinn að halda áfram sinni vinnu að hluta brostnar. Það þarf því að endurmeta þær hugmyndir og útfærslur með það að leiðarljósi að útfæra á lengri tíma í minna umfangi það sem áður hefur verið lagt fram.

Tillaga: Frumkvöðlahópur nýti hluta af vörupróunarstyrk til að koma upp ljósmyndasýningu í Samkomuhúsinu og sett verði upp 5 ára áætlun þar sem unnið verði að því í (sameiningu) að byggja upp og bæta þá aðstöðu sem fyrir er. Til að byrja með er lagt til að fyrirkomulagið verði opið hús. Hér mætti sjá fyrir sér að húsið yrði málað að innan og utan, sú wc aðstaða sem fyrir er yrði löguð, myndir sem frumkvöðlahópurinn myndi leggja til ásamt texta á íslensku og ensku með upplýsingum um þokuna yrðu settar upp í samkomuhúsinu og húsið yrði haft opið fyrir gesti og gangandi.



mynd: Thor Heyerdahl

1.3. Klósettaaðstaða fyrir ferðamenn (2015)

Eins og áður hefur komið fram er fjöldi ferðamanna sem sækir Stöðvarfjörð heim mikill og verður innviðaupbygging að vera í takti við þann fjölda. Salernisaðstaða í bæjarkjarnanum er ekki nægjanlega góð til þess að geta tekið á móti stórum hópum sem koma oft á sama tíma. Hér er bæði verið að tala um skipulagða hópa sem koma með rútum sem og fólk sem ferðast á eigin vegum.

Samkomuhúsið stendur í miðjum bænum og gæti þjónað þessu hlutverki ásamt því að vera sýningaaðstaða og upplýsingamiðstöð. Flestir ferðamenn stoppa við Steinasafnið og er um 500metra fjarlægð þaðan í Samkomuhúsið.

Tillaga: Lagfæra klósettaaðstöðu þannig að vel megi vera, loka aðgengi að austanverðu og hafa einungis aðgengi fyrir ofan hús. Þar mætti byggja lítinn ramp fyrir hjólastólaaðgengi þó svo að ekki væri hægt að leggja til aðgengi að klósettaaðstöðunni að svo stöddu.

1.4. Möguleiki á handverksmarkaði (2015/16)

Til nokkurra ára hefur handverksfólk á Stöðvarfirði byggt upp myndarlegan markað í Saltfiskshúsinu. Skiptar skoðanir hafa verið uppi um hvort húsnæðið sé hentugt til lengri tíma og hafa hugmyndir m.a verið ræddar um að nýta Samkomuhúsið sem handverkshús/markað sem jafnvel gæti þjónað hlutverki sínu að jafnaði allt árið í stað tímabundinnar opunar yfir sumarið.

Tillaga: Ræða við hagsmunaaðila og kanna áhuga á nýtingu hússins og aðkomu að skipulagi og uppbyggingu á nýju hlutverki húsnæðisins til lengri tíma.

1.5. Lagfæra hús að utan og innan - málun (2015)

Samkomuhúsið á Stöðvarfirði á sér langa sögu og er það samdóma álit allra þeirra sem verkefnahópur hefur rætt við að þessu húsi verði að viðhalda og færa því meiri hlutverk. Töluverð viðhaldsþörf er komin á húsið og ef allt væri gert þar í topp er ekki ólíklegt að viðhaldskostnaður væri á bilinu 20-25mkr. Eins og að ofan er talið gætu hlutverk hússins breyst og bæst í, ef ákveðið verður að stíga þau skref að setja þar upp ákveðna þjónustu við ferðamenn þá þarf að gera sem allra fyrst langtíma plan varðandi viðhald og uppbyggingu hússins.

Tillaga: Vinna 3 ára viðhaldsáætlun (2015-2019) Byrja á því að gera bráðabirgða málun utan- og innanhúss sumarið 2015 og fá til liðs við verkið veraldavini sem búsettir eru á Stöðvarfirði. Ekki er farið fram á að steypuskemmdir séu lagðar eða annað gert en að draga úr þeirri sjónmengun sem húsið hefur í dag þannig að ytra umhverfi verði snyrtilegt og boðlegt verði að hafa þar sýningu, markað og upplýsingamiðstöð eftir því hvað ákveðið verður að ráðast í.



2. FJARÐABYGGÐAHAFNIR



mynd: Guðgeir Fannar Margeirsson

2.1. Aukin þjónusta með betri aðstöðu fyrir sjómenn (2015-2017)

Smábátahöfnin á Stöðvarfirði er líflæg og þar er landað fjölda tonna ár hvert eða á bilinu 4-5þúsund tonn. Byggðarkvóti kvótaárið 2014/15 er 185 þorsksígildis-tonn og var landað 340 tonnum vegna strandveiðikvóta árið 2014. Stutt er á miðin út frá höfninni á Stöðvarfirði og hefur þótt afar hagstætt að gera smábáta út þaðan. Fjöldi plássá er nú komin að þolmörkum en einnig sú aðstaða sem

sjómenn búa almennt við á höfninni. Fyrirhugað er að leggja einhverja fjármuni í aukna aðstöðusköpun til að bæta þjónustu á höfninni og með því laða jafnvel fleiri að til að nýta sér aðstöðuna.

Tillaga: Sjá áætlun Fjarðabyggðahafna varðandi uppbyggingu þjónustuhúss en fyrirhuguð uppseting hússins er á árinu 2015.

2.2. Aukinn byggðakvóti og efling vinnslu (2015/16)

Sótt hefur verið um byggðakvóta ár hvert fyrir Stöðvarfjörð en hann hefur farið minkandi milli ára og er fyrir kvótaárið 2014/15 185 tonn. Byggðarkvóti hefur verið unnin að stórum hluta á Fáskrúðsfirði en vinnsla á Stöðvarfirði hefur dregist verulega saman. Miklu myndi muna um aukna vinnslu í byggðarlaginu og gæti aukinn byggðakvóti hvatt verulega til þess að uppbygging á slíkri vinnslu gæti orðið að veruleika. Byggðakvóti er stjórnþæki yfirvalda til að viðhalda ákveðinni byggðapróun og styðja við þær sjávarbyggðir sem orðið hafa hvað verst undir í samþjöppun og aukinni hagræðingu í sjávarútvegi. Með því að auka við byggðakvóta byggðalagsins með sértækum aðgerðum og samningi við vinnsluaðila væri hægt að tryggja 6-8 heilsársstörf.

Tillaga: Auka sérstakan byggðakvóta um 50-100tonn á næsta fiskveiðiarí í samstarfi við Byggðastofnun og við starfandi vinnslu á staðnum.

Sótt hefur verið um í verkefnið Brothættar Byggðir á vegum Byggðastofnunar en ekki hefur verið ákveðið með hvaða hætti sú umsókn verði afgreidd. Byggðastofnun hefur umsýsningu með að útluta 2.000tonnum af auka aflamarki fyrir sjávarbyggðir í miklum vanda. Stöðvarfjörður fellur undir þær skilgreiningar stofnunarinnar sem hlut gætu átt í slíku auka aflamarki en sökum þess að vinnsla er ekki meiri en hún er í byggðalaginu þá hefur ekki verið lögð áhersla á að útluta þangað frekari magni en byggðakvóti segir til um. Með markvissri uppbyggingu og eflingu þeirrar vinnslu sem til staðar er væri því komin forsenda fyrir því að sækja enn fastar á aukinn kvóta til vinnslu. 50-100tonna þorsgildiskvóti gæti þýtt störf fyrir 6-8 manns á ársgrundvelli. Fjarðabyggð verður að leita allra leiða til að tryggja þátttöku Stöðvarfjarðar í verkefni Brothættra Byggða og nýta þannig samlegðaráhrif þess verkefnastjóra sem ráðinn verður í það starf á Austurlandi.



mynd: quiggys4 / Flickr

2.3. Skipulag göngustíga til og frá hafnarsvæði (2016).

Stöðvarfjörður er lítið sjávarþorp þar sem mikið af fiski er landað á sumrin, þarna er hægt að gefa ferðamönnum frábært tækifæri til að sjá mannlífið í litlu sjávarþorpi. Passa þarf upp á að vinnsla og skoðun fari vel saman og að fyllsta öryggis sé gætt þar sem um vinnusvæði er að ræða.

Tillaga: Skipulag fyrir hafnarsvæði og miðbæ Stöðvarfjarðar hefur þegar verið unnið. Hvetur verkefnahópur til þess að hafnarstjórn taki til endurskoðunar ákvörðun um frestun framkvæmda og bjóði út hluta af þeim framkvæmdum sem skipulag segir til um. Mikilvægt er að hefja framkvæmdir og samræmingu á milli hafnar og miðbæjarkjarna sem allra fyrst þannig að ásýnd og umhverfi staðarins verði með sem mestum sóma.

3. SKÖPUNARMIÐSTÖÐ

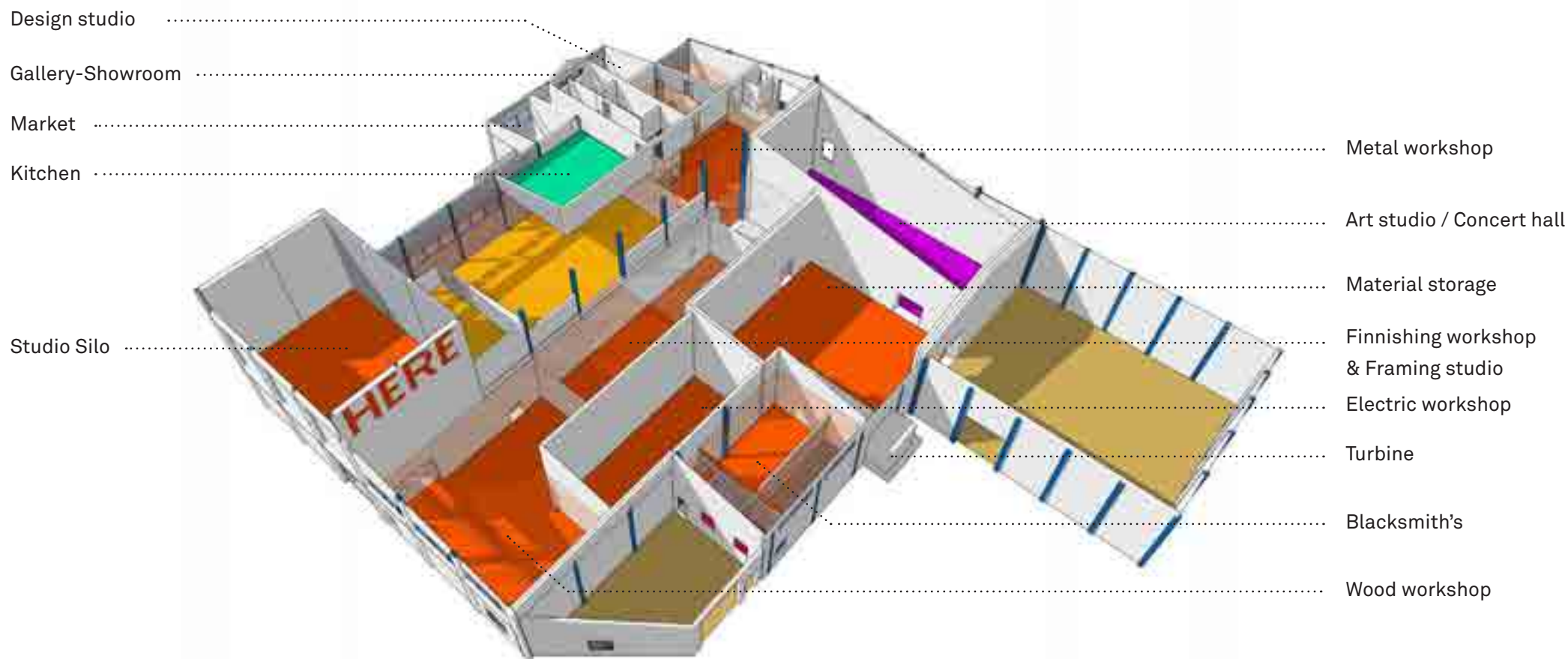


Þegar til stóð að rífa gamla Frystihúsið á Stöðvarfirði tók hópur fólks sig saman um að bjarga húsnæðinu og finna því nýtt hlutverk. Stofnað var samvinnufélag sem er rekstaraðili og eigandi hússins. Frá árinu 2011 hefur mikið og óeigingjarnt sjálfbodað starf átt sér stað í húsinu og er almenn samstaða og mikill stuðningur nærsamfélagsins helsta ástæða þess hversu vel hefur tekist til.

Sú hugmyndafræði sem verkefnið byggir á er sjálfbærni og að nýta samlegðar-áhrif skapandi einstaklinga og verkstæða. Með því að ná saman margvíslegum hæfileikum fólks, hugmyndum og tækjabúnaði undir eitt þak skapast aðstæður þar sem þekkingarmiðlun og samvinna á sér stað milli greina með tilheyrandi nýsköpun. Þannig er sköpunarkrafturinn virkjaður sem er forsenda fyrir þróun og uppbyggingu.

Sköpunarmiðstöðin er í 2800fm húsnæði á tveimur hæðum og hefur neðri hæðin nær öll verið tekin til notkunar en þar eru í dag **fullbúið trésmíða-verkstæði, fjölnota menningarsalur** með góðri aðstöðu til ráðstefnu og tónleikahalds, **stúdíó fyrir listamenn í vinnustofudvöl, sýningarými, efnislager, ljósmynda og hönnunarstúdíó** auk **markaðsrýmis** í anddyri hússins. Þrjú rými hafa verið gerð upp til útleigu og eru þar til húsa Fiskmarkaður Austurlands, lítil fiskvinnsla og bifvéla-verkstæði.

Á neðri hæð hússins er fyrirhugað að bæta við núverandi aðstöðu þremur verkstæðum til viðbótar en það eru **silkiprykk og prentun, Keramik og gler, skúlpúr og mótagerð**. Allur tækjabúnaður í aðstöðuna er nú þegar til staðar en eftir á að gera upp rýmið og innrétta. Á efri hæð hússins stendur til að setja upp **tölvuver fyrir mynd og hljóðvinnslu, myrakraherbergi fyrir filmuframköllun og prentun, textílvinnustofu og stúdíó fyrir listamenn**. Tækjabúnaður er allur til staðar en eftir á að klára hönnun og vinnslu á rýmum. Á efri hæðinni stendur nú yfir uppbygging á fagmannlegu **hljóðupptökuveri** og áætlað er það verði tekið í notkun í júlí 2015.



Sköpunarmiðstöðin býður nú upp á vinnustofudvöl, þar sem 3 listamenn geta dvalið í senn á Stöðvarfirði og fengið aðstöðu í miðstöðinni. Ásókn í vinnustofudvölinu fer vaxandi og er hún nánast fullbókuð út árið 2015 og fram í 2016.

Með tilkomu vinnustofudvalar fyrir listamenn og starfandi hljóðupptökuvers á staðnum verður tryggt stöðugt flæði menningaráhrifa. Þannig aukast lífs-gæði íbúanna og Stöðvarfjörður verður að eftirsóknarverðum áfanga- og dvalarstað fyrir innlenda og erlenda ferðamenn.

Blómlegt menningarlíf hefur margfeldisáhrif í samfélaginu og er einnig mikilvægur þáttur í því að gera Stöðvarfjörð aðlaðandi stað til búsetu. Sköpunarmiðstöðin hefur burði til að halda utan um og hlúa að menningarlífi með því að bjóða almenningi aðstöðu til verkefna, hverskyns listsköpunar og tónleikahalds.



mynd: Zdenek Patak



mynd: Una Björg Sigurðardóttir

3.1. Miðstöð smáíðnaðar, vöruþróunar og skapandi greina

Stefnt er að því að Sköpunarmiðstöðin verði sjálfbær í rekstri og að þar sé skapaður grundvöllur fyrir uppbyggingu fyrirtækja og smáíðnaðar innan veggja hússins. Hugsunin er sú að með því að fjölga undirstöðum byggðalagsins í margar smáar í stað fárra stórra sé áhættunni dreift og að hætta á að byggðalagið verði aftur fyrir stórum skelli ef einn atvinnuvegur hverfur af velli sé takmörkuð. Öll útvíkkun á starfsemi Sköpunarmiðstöðvarinnar, hvort sem það lítur að smáfyrirtækjum, öflugri menningarstarfsemi eða auknu aðdráttarafli staðarins fyrir ferðamenn kallar á aukna verslun og þjónustu á svæðinu og úr verður sterk keðja samverkandi þátta sem efla byggðalagið.



mynd: Zdenek Patak

3.2. Verkstæði, kennsla og námskeiðahald

Öll verkstæði Sköpunarmiðstöðvarinnar eru í samstarfi við Make By Porpið og eru hluti af þjónustuframboði þess. Þau eru hluti af þeirri aðstöðu sem stendur gestum í vinnustofudvöl til boða og einnig nýtt sem vöruþróunarverkstæði fyrir hönnuði og handverksfólk. Samlegðaráhrif þessara vöruþróunarverkstæða á hvort annað eru mikil og gefa þau hönnuðum og handverksfólki tækifæri á að fullvinna margbrotin verkefni undir sama þaki. Verkstæðin skapa störf fyrir umsjónarmenn þeirra og gefa aukinn möguleika á kennslu og námskeiðahaldi en íbúum og almenningi stendur til boða að nýta sér verkstæðin með aðstoð umsjónarmanna gegn vægu gjaldi.

3.3. Samþætting á þjónustu Starfa, Virk, Afl, Austurbrúar og sveitarfélagsins varðandi virkniúrræði fyrir fólk í atvinnuleit og uppbyggingu.

Sköpunarmiðstöðin vill gjarnan koma á samstarfi við Austurbrú, Afl, Vinnu-málastofnun, Starfa og Virk um námskeiðahald, starfsúrræði og stafs-endurhæfingu. Með því viljum við tryggja nýtingu á húsinu og að miðstöðin sinni íbúum byggðarlagsins.

Tillaga: Fjarðabyggð í samvinnu við hagsmunaaðila stuðli að því að standa undir einu stöðugildi á ársgrundvelli sem þjónustað getur þá aðila sem á þurfa að halda í húsinu, s.s virkniúrræði, endurhæfingu, atvinnuleytendur, fjölbreytileika, listsköpun og almenna nýsköpun í atvinnulífinu. (nálgun Fjbb. getur verið í gegnum skólaumhverfið, félagsþjónustu og eða tómstundir)



mynd: Zdenek Patak

4. FERÐAMANNASEGLAR



mynd: Zdenek Patak

Stöðvarfjörður er einstök náttúruperla og margir áfangastaðir innan byggðakjarnans sem vert er að taka fram. Hér á eftir fer ekki tæmandi listi heldur þau atriði sem starfshópur vill leggja áherslu á að skoða þurfi sérstaklega varðandi uppbyggingu og þróun. Í þessari samantekt er ekki sérstaklega minnst á þau

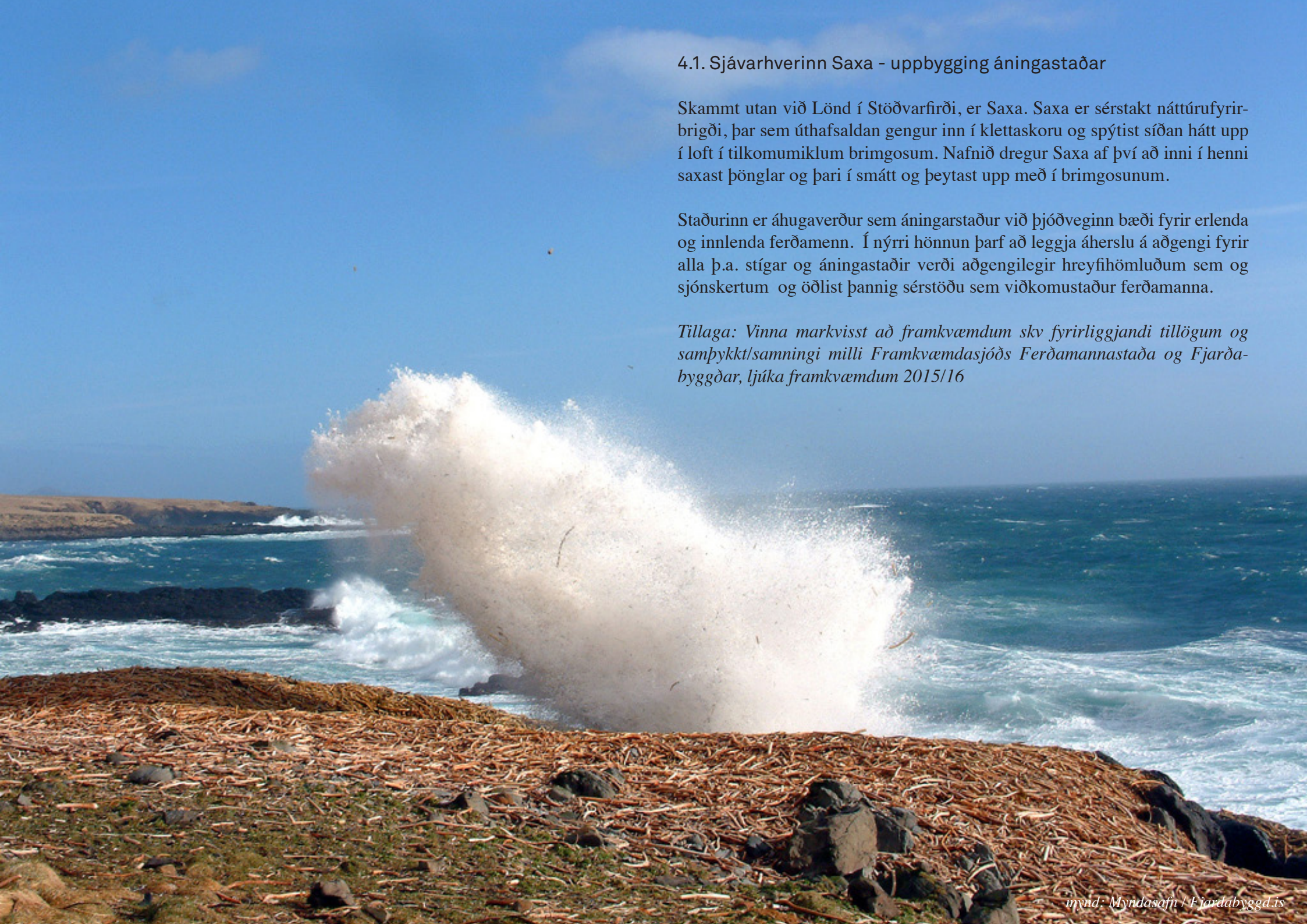
fyrirtæki sem núþegar hafa verið að vinna markvisst í ferðaþjónustu en þau eru nokkur á svæðinu, má þar nefna söfn, gistiþjónustu, verlsun, gallerí, veitingasölu og markaði.

4.1. Sjávarhverinn Saxa - uppbygging áningastaðar

Skammt utan við Lönd í Stöðvarfirði, er Saxa. Saxa er sérstakt náttúrufrýrbrigði, þar sem úthafsaldan gengur inn í klettaskoru og spýtist síðan hátt upp í loft í tilkomumiklum brimgosum. Nafnið dregur Saxa af því að inni í henni saxast þönglar og þari í smátt og þeytast upp með í brimgosunum.

Staðurinn er áhugaverður sem áningarstaður við þjóðveginn bæði fyrir erlenda og innlenda ferðamenn. Í nýrri hönnun þarf að leggja áherslu á aðgengi fyrir alla þ.a. stígar og áningastaðir verði aðgengilegir hreyfihömluðum sem og sjónskertum og öðlist þannig sérstöðu sem viðkomustaður ferðamanna.

Tillaga: Vinna markvisst að framkvæmdum skv fyrirliggjandi tillögum og samþykkt/samningi milli Framkvæmdasjóðs Ferðamannastaða og Fjarðabyggðar, ljúka framkvæmdum 2015/16



4.2. Einbúinn - Steinboginn

Upp að Einbúanum liggur línuvegur þannig að ekki þarf að fara í sérstaka stígagerð nema að litlu leyti. Hafa þarf samráð við landeiganda ef á að auglýsa staðinn upp, eins þarf að útbúa skilti og merkingar með upplýsingum um þetta náttúruundur. Slíkt skilti ætti svo að vera hluti af þeim upplýsingaskiltum sem koma inn í þorpi og segir frá því helsta í firðinum.



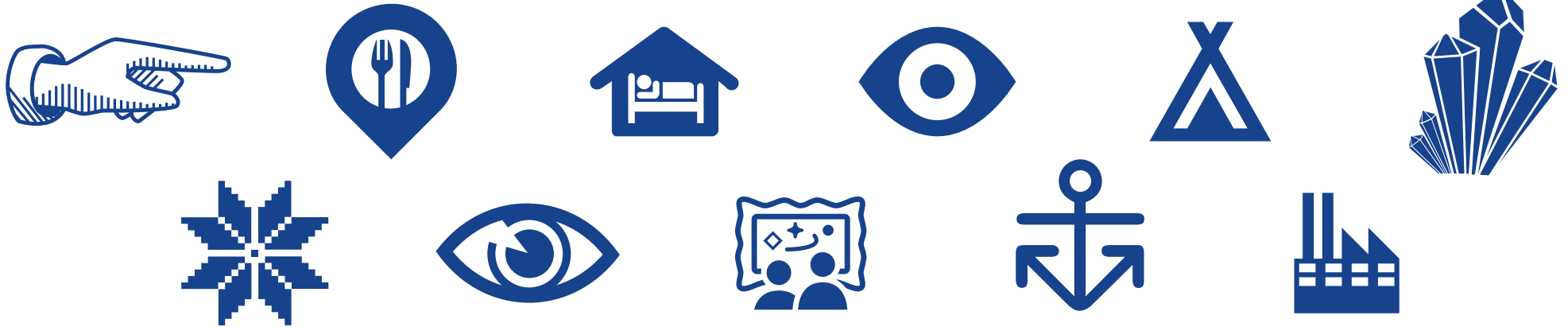
4.3. Stöð - Fornminjar

Á jörðinni Stöð í Stöðvarfirði eru vísbendingar um einn af fyrstu landnámsskálum á Íslandi.

Gera prufuskurð af fagmönnum, ef skálinn finnst þarna yrði þetta mikið aðdráttarafl fyrir ferðamenn og fornleifafræðinga (Þóroddur gamli frá Mæri). Enginn landnámsskáli hefur fundist á Íslandi. Ath fornminjasjóður. Byggðarvitund og rætur Stöðfirðinga.

Tillaga: Vinna þarf í því að fá rannsóknarfé til þess að gera jarðrannsóknir á svæðinu og prufuskurði. Kostnaður væri á Jarðvísindastofnun / sveitarfélaginu

5. ÁSÝND OG ÞRÓUN



5.1. Tiltækt á lóðum

Mikilvægt er að bæta ásýnd bæjarins hvað varðar umgengni um atvinnulóðir og einkalóðir.

Tillaga: Lagt er til áttak í umhirðu lóða, hvort sem er um einstaklinga, fyrirtæki eða opinbera aðila að ræða., þar má sérstaklega taka til umræðu ásýnd og umgengi um hafnarsvæðið sem er mjög ábótavant.

5.2. Skipulag opinna svæða

Með því að leggja til að Stöðvarfjörður þjóni sem andyri Fjarðabyggðar þarf allt skipulag opinna svæða að taka mið af því að þar er mikill fjöldi fólks sem hefur viðkomu, stutta eða langa eftir því sem við á. Í og við Steinásafnið stoppa flestir sem hafa viðkomu á Stöðvarfjörð og þarf því að passa sérstaklega uppá að opin svæði þar sem þorri fólks stoppar sé snyrtilegt, vel snyrt og gras slegið.

Tillaga: Með markvissu skipulagi væri hægt að tengja þjónustuaðila í miðbæ Stöðvarfjarðar mun betur saman og ná fram skemmtilegri stemmningu. Hluti af þessu skipulagi liggur núþegar fyrir og hvetur verkefnahópur til þess að farið verði í útboð á hluta framkvæmdanna á þessu ári (2015).

5.3. Skiltamál

Hafa verður markvissar merkingar á því sem er í boði á Stöðvarfirði sem og í Fjarðarbyggð á þar til gerðum skiltum/merkingum sem komið væri fyrir við bílastæði framan við Steinásafn Petru þar sem flestir ferðamenn stoppa að staðaldri. Vinna þarf markvissa verklýsingu í skiltamálum og samræma upplýsinga skilta mál í Sveitarfélaginu.

Tillaga: Setja upp sex lág skilti þar sem ferðamaðurinn er leiddur myndrænt í gegnum sveitarfélagið og hver byggðakjarni fær að segja sína sögu á einum platta. Frekari útfærslu og hönnun er vísað til framkvæmda og umhverfissviðs með hliðsjón að tillögum og frekari útfærslu grafífsks hönnuðar.

5.4. Göngu og hjóltreidastígar

Sjá einnig: Skipulag göngustíga til og frá hafnarsvæði (2016)



5.5. Íbúasamtök

Mikilvægt er að virkja nýstofnuð íbúasamtök. Þannig geta íbúarnir tekið virkan þátt í því að framfylgja þessu verkefni/tillögum og hafa áhrif á framhaldið.

Lagt er til að íbúasamtökin haldi fundi reglulega og að Fjarðabyggð leggi til starfsmann sem mætir á fundina og leggi stjórninni lið, en það er mjög mikilvægt að samtökin fái aðstoð t.d. við að sækja um styrki, gera viðskipta- og fjárhagsáætlanir, sækja um leyfi og þess háttar.

Góð samskipti og reglulegir fundir eru algjör forsenda þess að hlutunum sé þokað áfram.

Tillaga; Íbúasamtökin hafi frumkvæði að því að stofna framkvæmdasjóð þar sem einstaklingar og fyrirtæki á svæðinu „gefa vilyrði“ fyrir því að borga ákveðna upphæð á mánuði næstu 2 árin til að byrja með (metið að þeim tíma loknum) þannig að hægt sé að byrja á hinum ýmsu smáu verkefnum sem munu liggja fyrir. Slíkur sjóður er einnig mikilvægur þegar verið er að sækja um styrki en oftast er beðið um mótframlag og sjóðurinn gæti þá tekið á því. Við þetta myndi svo skapast góð leið fyrir sveitarfélagið að styðja við þennan sjóð og leyfa íbúum bæjarins að velja og taka ákvarðanir um framkvæmdir á þeim verkefnum sem þeir telja brýnust hverju sinni.

6. MENNTUN - GRUNNSKÓLI



mynd: Myndasafn / Fjarðabyggð.is

Mjög skýrt hefur komið í ljós í allri vinnu verkefnahópsins og samtali þeirra við íbúa að algjört lykilatriði sé að það verði áfram skóli á Stöðvarfirði, það er forsenda þess að reyna að viðhalda íbúafjölda þorpsins og eiga möguleika á að bæta í.

6.1. Skólabúðir

Sjá einnig: Kennsla og námskeiðahald

Vinna að nánari útfærslu með fræðslustjóra Fjarðabyggðar, fræðslunefnd og vísa til vinnu um stefnumótun í fræðslu og frístundamálum Sveitarfélagsins.

Hugmyndin var að fara að fordæmi Reykja í Sælingsdal sem bjóða uppá skólabúðir fyrir nemendur á grunnskólaaldri. Í búðunum er boðið uppá námskeið af ýmsu tagi og gæti Stöðvarfjarðarskóli ásamt Sköpunarmidstöðinni orðið grunnur að slíku fyrirkomulagi fyrir skólana í Fjarðabyggð. Þannig væri hægt að bjóða uppá ýmiss námskeið sem núþegar er gerð krafa um í aðalnámskrá og væri því í raun ekki verið að leggja til aukinn kostnað í kennslutímamagni eða tímaramma nemenda heldur að nýta það sem núþegar liggur fyrir. Dæmi um þetta er listkennsla, sjálfbærnihugsun, lýðræði, nýsköpun ofl. Hægt væri að útferá hugmyndir að kennslu í 2-4 vikur að vori og 2-4 vikur að hausti.



mynd: Zdenek Patak

Sú aðstaða sem komið hefur verið upp í miðstöðinni jafnast á við það besta sem gerist í Listaháskólum hér heima og erlendis og því mikil tækifæri á þessu sviði.

Eins hefur staðsetning miðstöðvarinnar, þ.a.s. afskekkt sjávarþorp á Íslandi ákveðið aðdráttarafl fyrir erlenda skóla sem hafa sýnt verkefninu áhuga. Má þar nefna t.d. nemendur Central Saint Martins sem sóttu okkur heim 2011.

Sú vinna sem í hönd fer er annarsvegar uppsetning námskeiða og dvalarprógrams og svo útvíkkun á tengslaneti miðstöðvarinnar.

Tillaga: Að Fjarðabyggð styðji við vinnuna með beinu framlagi til 3 ára í formi rekstrarstyrks og eða útfærslum sem falla að rekstarumhverfi sveitarfélagsins með öðrum hætti. S.s vinnustundum, vinnuframlagi osfrv.

6.2. Verkefni um þróun og uppbyggingu kennslu í dreifðum byggðum

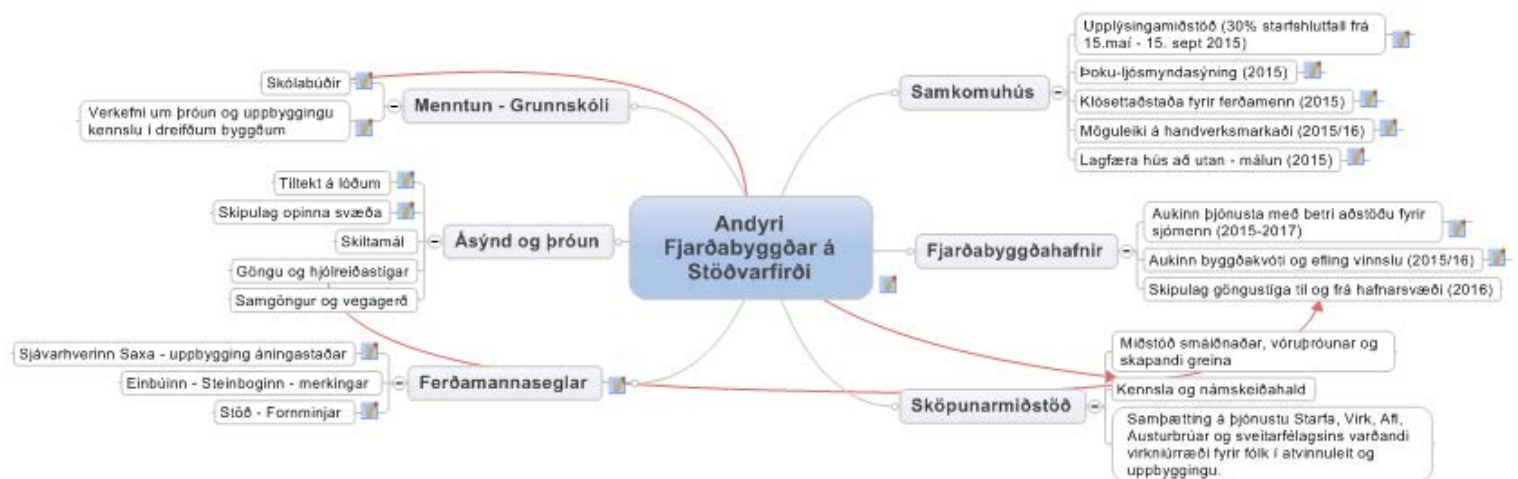
Sköpunarmiðstöðin hyggst móta og þróa menntastefnu á næstu tveimur árum sem miðar að því að aðstaða og þekking hússins nýtist íslenskum og erlendum listaháskólum til stuttra dvalarnámskeiða.

Algengt er að námskrá MA og BA náms í listaháskólum á Íslandi og í Evrópu feli í sér námsferðir nemenda innan- og utanlands. Slíkar námsferðir eru oftast í samvinnu við menningarstofnanir sem bjóða þá uppá sérhæfða aðstöðu og kennslu. Gott dæmi um slíkt samstarf er samstarf Dieter Roth Akademiunar og Skaftfells á Seyðisfirði við Myndlistardeild Listaháskóla Íslands.

Með tilkomu hljóðupptökuvers í Sköpunarmiðstöðinni höfum við tök á að stofna til samstarfs við Tónlistardeild LHÍ, FÍH og tónlistarskóla á Austurlandi um námsdvöl nemenda þeirra.



Samantekt af tillögum sem standa uppúr og geta verulega breytt og bætt samfélagið á Stöðvarfirði:



Tillaga: Setja upp upplýsingamiðstöð í Samkomuhúsinu og sveitarfélagið leggi nauðsynlegar framkvæmdir til að uppsetning og útlit verði sem snyrtilegast og þjónu sínum tilgangi sem best. Þokumyndasýning, málning að inna og utan auk lagfæring klósetta. Að stæðstum hluta á áætlun hjá framkvæmdasviði Fjb fyrir 2015.

Tillaga: Auka sérstakan byggðakvóta um 50-100tonn á næsta fiskveiðiári í samstarfi Byggðastofnun og við starfandi vinnslu á staðnum.

Sótt hefur verið um í verkefnið Brothættar Byggðir á vegum Byggðastofnunar en ekki hefur verið ákveðið með hvaða hætti sú umsókn verði afgreidd. Byggðastofnun hefur umsjón með að úthluta 2.000tonnum af auka aflamarki fyrir sjávarbyggðir í miklum vanda. Stöðvarfjörður fellur undir þær skilgreiningar stofnunarinnar sem hlut gætu átt í slíku auka aflamarki en sökum þess að vinnsla er ekki meiri en hún er í byggðalaginu þá hefur ekki verið lögð áhersla á að úthluta þangað frekari magni en byggðakvóti segir til um. Með markvissri uppbyggingu og eflingu þeirrar vinnslu sem til staðar er væri því komin forsenda fyrir því að sækja enn fastar á aukinn kvóta til vinnslu. 50-100tonna þorskígildiskvóti gæti þýtt störf fyrir 6-8 manns á ársgrundvelli. Fjarðabyggð verður að leita allra leiða til að tryggja þátttöku Stöðvarfjarðar í verkefni Brothættra Byggða og nýta þannig samlegðaráhrif þess verkefnastjóra sem ráðinn verður í það starf á Austurlandi.

Tillaga: Fjarðabyggð í samvinnu við hagsmunaaðila stuðli að því að standa undir einu stöðugildi á ársgrundvelli sem þjónustað getur þá aðila sem á þurfa að halda í húsinu, s.s virkniúrræði, endurhæfingu, atvinnuleytendur, fjölbreytileika, listsköpun og almenna nýsköpun í atvinnulífinu.

Tillaga: Vinna þarf í því að fá rannsóknarfé til þess að gera jarðrannsóknir á svæðinu STÖÐ og prufuskurði. Kostnaður væri á Jarðvísindastofnun / sveitarfélaginu, áællaður kostnaður um 2-300.þúsund

Tillaga: Setja upp sex lág skilti þar sem ferðamaðurinn er leiddur myndrænt í gegnum sveitarfélagið og hver byggðakjarni fær að segja sína sögu á einum platta. Frekari útfærslu og hönnun er vísað til framkvæmda og umhverfissviðs með hliðsjón að tillögum og frekari útfærslu grafíks hönnuðar. Hver plata kostar um 25þús + hönnun og uppsetning sem haldið væri í lágmarki með aðkomu sköpunarmiðstöðvar og íbúa. Samtals kostnaður um 300þús

Tillaga: Að Fjarðabyggð styðji við vinnuna í Sköpunarmiðstöðinni með beinu framlagi til 3 ára í formi rekstarstyrks og eða útfærslum sem falla að rekstarumhverfi sveitarfélagsins með öðrum hætti. S.s vinnustundum, vinnuframlagi osfrv.