



DEILISKIPULAG OFANFLÓÐVARNA NES- OG BAKKAGIL

Varnarmannvirki ofan byggðar Neskaupstað

07.07.2023



Deiliskipulag þetta sem fengið hefur meðferð í samræmi við ákvæði 41. gr.

skipulagslaga nr. 123/2010 var samþykkt í _____ þann

_____ 20__ og

í _____ þann _____ 20__.

Tillagan var auglýst frá _____ 20__ með athugasemdafresti til

_____ 20__ .

f.h. bæjarstjórn Fjarðabyggðar

Auglýsing um gildistöku deiliskipulagsins var birt í B-deild Stjórnartíðinda þann _____ 20__.

Greinargerðinni fylgir uppdráttur dagsettur 07.07.2023

Innihald

1. Inngangur.....	5
2. Markmið	5
3. Núverandi aðstæður	5
4. Tillaga.....	7
4.1. Yfirborðsfrágangur og uppgræðsla	8
4.2. Stígar	8
5. Umhverfisskýrsla.....	9
5.1. Þættir áætlunar sem valdið geta áhrifum.....	9
5.2. Umhverfisþættir sem líklegt er að verði fyrir áhrifum.....	9
5.3. Skilgreining á vægi áhrifa og viðmið.....	9
5.4. Skilgreining á vægi áhrifa við umhverfismat deiliskipulagsins.....	9
5.5. Valkostir	11
5.6. Tengsl við aðrar áætlanir.....	11
5.7. Nálgun og aðferðir	11
5.8. Umhverfismat.....	11
5.9. Mótvægisáðgerðir og vöktun	12

1. Inngangur

Deiliskipulagssvæðið er um 23 ha að stærð og afmarkast af deiliskipulagi fyrir Drangagilssvæði til vesturs og deiliskipulagi fólkvangs við Neskaupstað til austurs og er staðsett ofan Bakka- og Mýrarhverfis.

Ofanflóðvarnirnar samanstanda af þvergarði og keilum. Skilgreindur verður um 730 m langur þvergarður. Hæð garðsins verður breytileg, hæst til endanna og lægri við miðjuna. Undir Nesgili verður hæð garðsins um 21,5 m og undir Bakkagili verður hæðin um 20,5 m. Á milli verður garðurinn um 19 m. Keilurnar verða um 10 m háar en keilurnar í neðri og efri röð eru í tveimur grúppum, önnur undir Nesgili og hin undir Bakkagili. Keilunum er ætlað að draga úr orku snjóflóða sem lenda á þeim þannig að þvergarðurinn neðan þeirra nái að stöðva það sem fram hjá og yfir þær fer. Neðri keiluröðin er rúma 90 m ofan við þvergarðinn og eru þær samtals 11 stk. Efri keiluröðin er u.þ.b. 100 m ofan við neðri keiluröðina og eru þær samtals 9 stk.

Efni uppbyggingu í ofanflóðvarnargarða mun koma frá uppgreftri ofan þvergarðs og keilna. Heildarfyllingarmagn jarðvegs í garðinn og keilurnar er áætlað um 400.000 m³ og mun raskað svæði vera um 95.000 m².

Tilgangur framkvæmdarinnar er að reisa ofanflóðavarnarvirki til að verja byggð í Mýra- og Bakkahverfi gegn mögulegum snjóflóðum úr Nes- og Bakkagiljum í fjallinu. Bygging ofanflóðavarnanna uppfyllir kröfur laga nr. 49/1997 um varnir gegn snjóflóðum og skriðuföllum, reglugerðar nr. 505/2000 um hættumat vegna ofanflóða, og reglugerðar nr. 673/1997 um varnir gegn snjóflóðum og skriðuföllum. Í 22. grein reglugerðar nr. 505/2000, um hættumat vegna ofanflóða, og breytingu á henni í 11. grein reglugerðar nr. 495/2007, segir að við hönnun varnarvirkja skuli leitast við að auka öryggi íbúa þannig að eftir byggingu varnarvirkjanna sé staðaráhætta fólks neðan þeirra aldrei meiri en 3,0 af 10.000 á ári, en án varnarvirkjanna er staðaráhætta nú meiri en 3,0 af 10.000 á ári á hættusvæði C og á hættusvæði B er staðaráhætta á milli 1,0 af 10.000 og 3,0 af 10.000 á ári, sjá umfjöllun um hættumat í kafla 2.2.3. Við hönnun ofanflóðavarna neðan Nesgils og Bakkagils á Norðfirði er miðað við þessar öryggiskröfur.

2. Markmið

- Að draga úr neikvæðum umhverfisáhrifum af fyrirhuguðum varnarvirkjum
- Að nýta kosti mannvirkjanna til umhverfisbóta og útivistarmöguleika
- Að skapa aðlaðandi og heildstætt útivistarsvæði við varnarvirkin
- Að taka tillit til nálægðar við byggð
- Að tengja skipulag útivistarsvæða við aðliggjandi byggð
- Að tengja nýjar framkvæmdir við þau varnarvirki sem fyrir eru svo útivistarsvæðið fyrir ofan byggð fái góða heildarmynd.

3. Núverandi aðstæður

Neskaupstaður er fjölmennasti byggðakjarni Fjarðabyggðar en bæjarstæðið teygir sig frá austri til vesturs meðfram ströndinni og liggur í fjallsrótum Nesfjalls sem rís 700-900 m yfir sjávarmál. Efsti hluti þess er skorinn djúpum giljum, skörðum og skálum. Þéttbýli tók að myndast í Norðfirði þegar saltfiskverkun hófst undir lok 19. aldar og fékk Neshreppur kaupstaðarréttindi árið 1929. Helstu atvinnugreinar íbúanna eru sjávarútvegur, fiskvinnsla og tengd þjónusta. Talsverða opinbera þjónusta er að finna í Neskaupstað og er þar m.a. starfrækt fjórðungssjúkrahús, leikskóli, grunnskóli og framhaldsskóli.

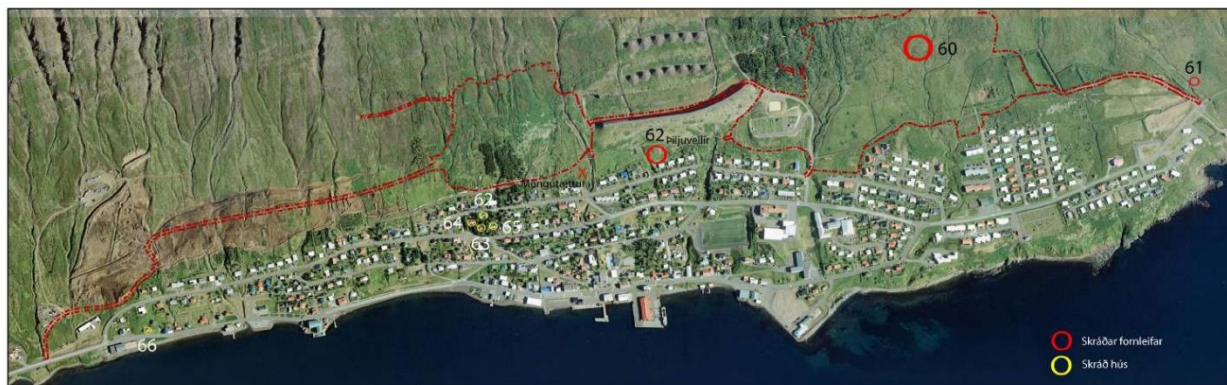
Veðurstofa Íslands lét gera samantekt um sögu snjóflóða á Norðfirði árið 1997 en mannskæðustu flóðin féllu þann 20. desember 1974. Ofan byggðar í Neskaupstað hafa nú þegar verið reistir tveir snjóflóðavarnargarðar sem hægt er að ganga upp á og horfa út Norðfjörð.

Stærstu upptakasvæði í Neskaupstað eru ofan Nesgils og Bakkagils. Í frumathugunarskýrslu Verkís um ofanflóðavarnir í Neskaupstað fyrir Nes- og Bakkagil, sem gefin var út í maí 2015 (sjá Viðauka 5), kemur fram að í flóðahrinunni árið 1974 hafi tvö flóð átt upptök sín þar (5). Flóðið undir Bakkagili náði niður í byggð, þar sem nú er Valsmýri 6, en flóðið undan Nesgili stöðvaðist 50-100 metrum ofan við byggð (5). Nesgil er neðan Skarðstinds sem rís 800 m y.s. Upptakasvæðið, sem einkennist af veðraðri klöpp og kletthöftum, nær niður í 500 m hæð y.s., þekur um 12,9 ha og er halli þess 34°-40 (5). Það er hið stærsta ofan Neskaupstaðar svo gert er ráð fyrir að snjósöfnun á svæðinu geti verið umtalsverð.

Deiliskipulagssvæðið er staðsett austan megin við núverandi varnarvirki neðan Drangagils, og ofan nýjustu og ystu byggðar þéttbýlisins, Mýra- og Bakkahverfa. Þau hús voru mestmegnis reist á áttunda og níunda áratug síðustu aldar, en jafnframt er að finna ný íbúðarhús vestan kirkjugarðs neðan við Bakkahverfi. Deiliskipulagssvæðið liggur nálægt húsunum efst í götunum Víðimýri, Stormýri, Hrafnsmýri, Gauksmýri, Valsmýri, Nesbakka, Gilsbakka og Marbakkar.

3.1. Fornleifar

Fornleifaskráning fór fram á svæðinu á vegum dr. Bjarna F. Einarssonar hjá Fornleifafræðistofunni sumarið 2015. Í þeirri skráningu var allt framkvæmdasvæðið fyrir báðar framkvæmdirnar metið saman, þ.e. svæðin sem fara undir og í kringum Nes- og Bakkagiljavarnirnar og Urðarbotns- og Sniðgilsvarnirnar. Fornleifaskráning vegna fyrirhugaðra framkvæmda við ofanflóðvarnir neðan Nesgils og Bakkagils í Neskaupstað benda til þess að minjar um sundlaug sé að finna á framkvæmdasvæðinu. Heimildir herma að hún sé frá árinu 1920, svo hún telst ekki fornminjar. Jafnframt þarf að gæta að legu aðkomuvegar yst í byggðinni í Neskaupstað, að hann verði ekki færður yfir minjar um bæjarstæði, sem gæti reynst fornt. Minjar um Þiljuvelli er í það mikilli fjarlægð frá framkvæmdasvæðinu að honum stafar ekki hættu af framkvæmdunum.



Mynd 3-1. Skráðar fornleifar sem sýnir staðsetningu fornleifa sem sýndar eru með rauðum hringjum.

4. Tillaga

Byggður verður 730 m langur og 19-21,5 m hár þvergarður sem ætlað er að stöðva snjóflóð áður en það nær byggðinni. Neðsti hluti garðsniðsins er undirstaða úr unnu og óunnu aðfluttu efni. Ofan undirstöðunnar flóðmegin er hár brattur veggur byggður úr stálgrindum fylltum með unnu grjóti. Bratti flóðhliðarinnar er 4:1 í lóðréttu þversniði. Bakhlið garðsins, stoðfyllingin, er með breytilegan sniðfláa frá u.þ.b. 1:2 til 1:3.

Flóðmegin garðsins er skeringarsvæðið og gert er ráð fyrir því að efni úr því verði notað í stoðfyllinguna. Breidd skeringarsvæðisins frá tá undirstöðu garðsins er breytileg. Á vestari hluta svæðisins verður vegur úr skeringu, upp sneiðing, að hafti við Drangagilsgarð. Efnisflutningar eru hugsaðir um þennan veg.

Helstu magnölur eru:

- Undirstaða garðkjarna 90.000 m³
- Kjarni 92.000 m³
- Stoðfylling: 400.000 m³
- Styrkingarkerfi 11.500 m²

Keilurnar eru um 10 m háar með neðstu 1,5 hæðarmetra sem undirstöðu úr unnu og óunnu aðkeyrðu efni af staðnum (sprengt grjót). Ofan á undirstöðunni er 8,5 m hár brattur veggur byggður úr stálgrindum fylltum með unnu grjóti. Lengd topps keilanna er 10 m og breidd hans er 3 m. Bil á milli keila, miðja topps til miðju topps, er um 37 m. Bratti flóðhliðarinnar er 4:1 í lóðréttu sniði. Bakhlið keilanna, stoðfyllingin, er með sniðfláa u.þ.b. 1:1,5 í lóðréttu sniði. Keilurnar í neðri og efri röð eru í tveimur grúppum, önnur undir Nesgili og hin undir Bakkagili. Keilunum er ætlað að draga úr orku snjóflóða sem lenda á þeim þannig að þvergarðurinn neðan þeirra nái að stöðva það sem fram hjá og yfir þær fer. Neðri keiluröðin er rúma 90 m ofan við þvergarðinn og eru þær samtals 11 stk. Efri keiluröðin er u.þ.b. 100 m ofan við neðri keiluröðina og eru þær samtals 9 stk.

Helstu magnölur neðri keiluraðar eru:

- Undirstaða 19.000 m³
- Kjarni 13.200 m³
- Stoðfylling: 25.000 m³
- Styrkingarkerfi 3.850 m²

Helstu magntölur efri keiluraðar eru:

- Undirstaða 11.000 m³
- Kjarni 11.000 m³
- Stoðfylling: 77.000 m³
- Styrkingarkerfi 3.150 m²

Ofanvatn verður leitt austur fyrir mannvirkin í núverandi fráveituskurð og síðan í læk austan áningarstaðar/bílastæðis við Fólkvang Neskaupstaðar. Endurgera þarf núverandi skurði og læki til þess að geta tekið við hönnunarvatnsmagninu. Austan áningarstaðarins liggur fráveituskurðurinn inn í Fólkvanginn og niður í átt að sjó. Tvö ræsi munu liggja í gegnum þvergarðinn og ofan þvergarðsins verður einnig komið fyrir vatnsrás til að leiða umframvatn framhjá garðinum. Ofanvatnsrásin frá keiluröðunum mun tengjast inn í núverandi skurð við eystri enda þvergarðsins og tengjast svo í læk við áningarstaðinn/Fólkvanginn. Endurgera þarf skurðinn og rofverja og gera þarf nýjan skurð fram hjá áningarstaðnum. Ofanvatnsrásin frá keiluröðum og austur að Fólkvandi skal brúa á þremur stöðum fyrir gangandi vegfarendur.

4.1. Yfirborðsfrágangur og uppgræðsla

Uppgræðsla á framkvæmdasvæðinu miðar að tvennu. Annars vegar að loka yfirborði strax eftir að framkvæmdum lýkur til að hindra rof og fella umhverfið saman í eina heild eins fljótt og hægt er. Hins vegar að huga að gróðursetningu til lengri tíma sem mun milda þau skil sem eru milli raskaðs lands og náttúrulegs gróðurs í hlíðinni og styrkja framkvæmdasvæðin sem útivistarsvæði.

Leggja skal áherslu á að öllum framkvæmdum verði hagað þannig að sem minnstu verði raskað. Á það sérstaklega við þar sem framkvæmdir fara inn í mjög gróíð land og skógræktarreiði.

Flutningshæfan trjágróður skal flytja af núverandi gróðursvæðum sem falla undir fyrirhugaða framkvæmd inn á svæði sem nú þegar hefur verið raskað. Æskilegt er að sveitarfélagið og hluteigandi aðilar sem staðið hafa að uppgræðslu á svæðinu komi að þeirri vinnu. Einnig er lagt til að gróðurtorfur af svæðinu verði fluttar af fyrirhuguðu framkvæmdarsvæði og komið fyrir á áður röskuðum svæðum. Þannig getur torflag nýst á allt að helmingi stærra svæði til uppgræðslu og flýtt fyrir náttúrulegri gróðurframvindu á þegar röskuðum svæðum. Uppgræðsla á framkvæmdasvæðinu miðar að tvennu. Annars vegar að loka yfirborði strax eftir að framkvæmdum lýkur og hindra þannig rof. Hins vegar að huga að gróðursetningu til lengri tíma.

Nota skal trjágróður til að aðlaga garðana að núverandi landi eftir því sem hægt er. Því skal leggja áherslu á trjárækt í þau svæði er liggja næst byggð og í jöðrum garða og tengja þá eftir því sem hægt er við núverandi trjágróður bæði með staðsetningu og tegundavali. Einnig skal gera ráð fyrir trjárækt í tengslum við áningastaði og í einstaka lundi við göngustíga.

4.2. Stígar

Akfærir útivistarstígar munu ná upp á þvergarðinn á sitt hvorum enda garðsins og munu þeir tengjast stígakerfinu við garðinn. Einn stígur liggur upp á þvergarðinn, u.þ.b. fyrir miðju að neðanverðu. Neðan garðs, ofan byggðarinnar, verður stígur sem liggur frá Víðimýri að vestan meðfram garði og að hnútpunkti stíga/vega austan hans. Þennan stíg/veg verður hægt að nota við byggingu garðsins en hann skal við lok framkvæmdar verða göngustígur/útivistarstígur.

ADALGÖNGUSTÍGUR liggur meðfram öllum þvergörðunum ofan byggðar. Gert er ráð fyrir því að stígurinn sé 3,0 m breiður (akfær stígur), með lýsingu og góðri hæðarsetningu og í lok framkvæmda verði hann malbikaður. Þannig mun hann nýtast sem best öllum aldurshópum til útivistar og einnig sem samgönguæð fyrir ofan byggð. Lengja má notkun stígsins með snjóruðningi að vetri til. Gera skal ráð fyrir áningarstöðum og trimmaðstöðu fyrir göngu- og skokkhópa í tengslum við aðalgöngustíg.

TENGISTÍGAR liggja út frá aðalstíg og tengja m.a. útivistarsvæði og byggð. Tengistígar eru uppbyggðir stígar allt að 2,0 m breiðir með mismunandi yfirborðsefni s.s. mól, malbik, trjákur eða allt hvað við á.

ÚTIVISTARSTÍGAR eru þeir stígar sem ekki falla undir ofangreinda skilgreiningu og geta verið allt frá malar- og kurlstígum í stikaðar gönguleiðir/slóða. Útivistarstígar tengjast m.a. gönguleiðum í fjallshlíðinni.

ÞJÓNUSTUSTÍGUR er stígur sem liggur fjallsmegin við þvergarðana og er ætlaður til útivistar en einnig sem aðkoma fyrir viðhald garðanna. Hann er 3,0 m breiður og akfær með malaryfirborði.

ÚTSÝNISSTAÐIR/ÁNINGARSTAÐIR: skulu vera með reglulegu millibili í heildarstígakerfi útivistarsvæðisins. Þeir skulu vera misstórir eftir aðstæðum og gjarnan hafa bekk til að setjast á.

UPPLÝSINGASKILTI : skulu vera á völdum stöðum sem segja frá sögu og uppbyggingu garðanna. Einnig skulu vera skilti er segja frá staðarupplýsingum, s.s. stígakerfi og náttúrufari.

5. Umhverfisskýrsla

Við mat á umhverfisáhrifum er unnið eftir lögum um umhverfismat framkvæmda og áætlana nr. 111/2021. Við mat á vægi áhrifa á einstaka umhverfisþætti er stuðst við tiltekin viðmið, s.s. stefnumörkun stjórnvalda, alþjóðasamninga, lög og reglugerðir.

5.1. Þættir áætlunar sem valdið geta áhrifum

Ofanflóðavarnirnar, sem er megininntak deiliskipulagsins, munu valda talsverðum umhverfisáhrifum. Helstu áhrif á framkvæmdatíma felast í breytingum á því landsvæði sem fer undir varnarmannvirki og getur því haft áhrif á gróðurfar og dýralíf, á landslag og ásýnd. Umferð vinnuvéla á framkvæmdartíma getur valdið hávaða, útblástursmengun, hættu á mengunarslysum og rykmengun.

5.2. Umhverfisþættir sem líklegt er að verði fyrir áhrifum

Við greiningu á þeim þáttum sem hugsanlega geta orðið fyrir umhverfisáhrifum var ákveðið að meta eftirfarandi umhverfisþætti:

- Gróður og fuglar
- Landslag og ásýnd
- Samfélag
- Útivist
- Fornleifar
- Vatn og lækir

5.3. Skilgreining á vægi áhrifa og viðmið

Við greiningu á einkennum og vægi hugsanlegra umhverfisáhrifa er notast við þau hugtök sem eru skilgreind í leiðbeiningum Skipulagsstofnunar um flokkun umhverfisþátta, viðmið, einkenni og vægi áhrifa. Við matið verður notast við þær skilgreiningar á vægi áhrifa sem fram kemur í töflu hér að neðan. Hafa ber í huga nákvæmi áætlunarinnar þegar framkvæmt er mat á vægi áhrifa.

Vægi áhrifa		Skýring
Jákvæð	+	Jákvæð áhrif á umhverfisþátt
Óveruleg	0	Óveruleg/óljós áhrif á umhverfisþátt
Neikvæð	-	Neikvæð áhrif á umhverfisþátt

5.4. Skilgreining á vægi áhrifa við umhverfismat deiliskipulagsins

Í töflu hér að neðan eru tekin saman þau umhverfisviðmið sem lögð eru til grundvallar deiliskipulagsins. Þess ber þó að geta að listinn er ekki tæmandi. Umhverfisviðmið eru notuð sem mælikvarði eða sem vísir til þess að meta einkenni og vægi þeirra áhrifa sem deiliskipulagstillagan hefur í för með sér. Í umhverfismatinu voru búnar til matsspurningar út frá þessum viðmiðum.

Umhverfisþáttur	Viðmið
Gróður	<p>Válistar Náttúrufræðistofnunar Íslands yfir plöntur og háplöntur.</p> <p>Lög um náttúruvernd nr. 60/2013, nánar tiltekið 57. grein um sérstaka vernd tiltekinna vistkerfa og jarðminja. Votlendissvæði 2 ha eða stærra njóta sérstakrar verndar, og 67. grein um aðgerðir vegna ágengra framandi lífvera.</p> <p>Lög um breytingu á lögum um náttúruvernd (nr. 109/2015) en þar segir að sérstæðir eða vistfræðilega mikilvægir birkiskógar og leifar þeirra þar sem eru m.a. gömul tré njóta verndar.</p> <p>Samningur um líffræðilega fjölbreytni, öðlaðist gildi á Íslandi 1994. Ísland er aðili að alþjóðlegum samningi um líffræðilega fjölbreytni en markmið hans er að „Vernda líffræðilega fjölbreytni og að stuðla að sjálfbærri nýtingu lífandi náttúruauðlinda“.</p> <p>Áhrif á vistgerðir og búsvæði. Í stefnumörkun stjórnvalda til 2020 segir að viðhalda beri fjölbreytileika tegunda og vistgerða, og forðast eins og kostur er að skerða frekar votlendi, birkiskóga og önnur vistkerfi.</p> <p>Ofanflóðavarnir á Norðfirði – Nesgil og Bakkagil, Matsskýrsla.</p>
Fuglar	<p>Náttúruverndaráætlun.</p> <p>Válistar Náttúrufræðistofnunar Íslands yfir fugla (31).</p> <p>Lög um náttúruvernd nr. 60/2013.</p> <p>Lög nr. 64/1994 m.s.br. um vernd, friðun og veiðar á villtum fuglum og villtum spendýrum.</p> <p>Áhrif á vistgerðir og búsvæði. Í stefnumörkun stjórnvalda til 2020 segir að viðhalda beri fjölbreytileika tegunda og vistgerða, og forðast eins og kostur er að skerða frekar votlendi, birkiskóga og önnur vistkerfi.</p> <p>Bernarsamningurinn.</p> <p>Ofanflóðavarnir á Norðfirði – Nesgil og Bakkagil, Matsskýrsla.</p>
Vatn og lækir	<p>Reglugerð nr. 536/2001 m.s.br. um neysluvatn.</p> <p>Reglugerð 796/1999 m.s.br. um varnir gegn mengun vatns.</p> <p>Reglugerð 797/1999 um varnir gegn mengun grunnvatns.</p> <p>Reglugerð um fráveitu í Fjarðabyggð nr. 138/2000.</p> <p>Ofanflóðavarnir á Norðfirði – Nesgil og Bakkagil, Matsskýrsla.</p>
Fornleifar	<p>Lög um menningarminjar 80/2012.</p> <p>Skráðar friðlýstar fornleifar.</p> <p>Aðrar fornleifar (minjar 100 ára og eldri, svo sem byggðaleifar, haugar, greftrunarstaðir o.s.frv.) skv. 9 gr. Þjóðminjalaga nr. 107/2001.</p> <p>Ofanflóðavarnir á Norðfirði – Nesgil og Bakkagil, Matsskýrsla.</p>
Samfélag	<p>Skipulagslög nr 123/2010.</p> <p>Skipulagsreglugerð nr. 90/2013.</p> <p>Reglugerð nr. 505/2000.</p> <p>Ofanflóðavarnir á Norðfirði – Nesgil og Bakkagil, Matsskýrsla.</p>
Ásýnd og landslag	<p>Ofanflóðavarnir á Norðfirði – Nesgil og Bakkagil, Matsskýrsla.</p> <p>Á fyrirhuguðu deiliskiplagssvæði eru ekki vistkerfi eða jarðmyndanir sem njóta sérstakrar verndar, með tilliti til landslagsverndar samkvæmt lögum um náttúruvernd nr. 60/2013.</p> <p>Á lands- eða svæðisvísu hefur landslagi innan framkvæmdasvæðisins ekki verið gefið sérstakt gildi. Þau landform sem einkenna svæðið eru lýsandi fyrir fjarðarlandslag Austfjarða: firðir með háum bröttum skriðum, jökulrofnum fjallseggjum, takmörkuðum láglandssvæðum og víðsýni yfir sjávarflöt fjarðanna.</p>
Útivist	<p>Ofanflóðavarnir á Norðfirði – Nesgil og Bakkagil, Matsskýrsla.</p> <ul style="list-style-type: none"> • Áhrif á notagildi svæða eða gönguleiða til útivistar.

5.5. Valkostir

Aðrir varnarkostir eru tíundaðir í matsskýrslu framkvæmdarinnar sem unnin var af Eflu árið 2016 en meðal annarra valkosta voru uppkaup húsa, upptakastoðvirki og lágir þvergarðar og þvergarður án keiluraða. Engin þessara lausna var talin vænleg. Núllkostur felur í sér að ekki yrði ráðist í byggingu ofanflóðvarna undir Nes- og Bakkagiljum til varnar Mýra- og Bakkahverfum í Neskaupstað, þ.e. áframhald á núverandi ástandi. Í þessu tilviki verði engin varnarvirki reist, heldur verði haldið áfram að rýma hús þegar hætta skapist á flóðum og Veðurstofa Íslands gefi út viðvaranir. Núllkosturinn hafi minnstu umhverfisáhrifin af öllum kostum sem hér séu til skoðunar. Hann sé hins vegar ekki í samræmi við lög um varnir gegn snjóflóðum og reglugerð um hættumat vegna ofanflóða, því staðaráhætta íbúa er óásættanleg. Núllkosturinn sé því ekki talinn veita íbúum nægilegt öryggi gagnvart ofanflóðum og sé því ekki raunhæfur valkostur.

5.6. Tengsl við aðrar áætlanir

Í samþykktu aðalskipulagi Fjarðabyggðar 2020-2040, samþykkt 28. apríl 2022 er Nes- og Bakkagil, skilgreind sem:

OP100: Grænn trefill um Norðfjörð. Áhersla er lögð á gott aðgengi frá þéttbýlinu og fjölbreytta notkunarmöguleika allt árið. Tjaldsvæði ofan Viðimýrar er víkjandi en starfrækt þangað til nýtt svæði hefur verið mótað. Svæði vestan Stóralækjar nýtist áfram sem bráðabirgðatjaldsvæði, t.d. fyrir bæjarhátíðir. Á svæðinu er gert ráð fyrir mannvirkjum vegna ofanflóðavarna.

5.7. Nálgun og aðferðir

Umhverfismat deiliskipulagsins byggir á niðurstöðu á matsskýrslu framkvæmdarinnar¹ sem og áliti Skipulagsstofnunar frá 11. nóvember 2016.

5.8. Umhverfismat

UMHVERFISÁHRIF (jákvæð, óveruleg/óljós, neikvæð áhrif)				
	+	0	-	Skýringar og mótvægisáðgerðir
UMHVERFISÞÁTTUR - GRÓÐUR OG FUGLAR				
Gerir skipulagið ráð fyrir framkvæmdum sem spilla gróðri eða fuglalífi?	Varnarvirkin munu óhjákvæmilega raska gróðri og dýralífi sem fyrir er á framkvæmdasvæðinu. Lögð er áhersla á að halda raski í lágmarki og halda í þann gróður sem fyrir er. Þó nokkuð af trjágróðri fer þó undir varnarvirkin en hönnunin gerir ráð fyrir að þau tré sem mögulegt er að flytja verði nýtt í uppgræðslu við þá varnargarða sem nú þegar eru komnir. Við uppgræðslu verður horft til núverandi gróðurfars á svæðinu og gróðursett á stærri svæðum með svipuðum tegundum og fyrir eru. Skipulagið gerir því ráð fyrir auknum trjágróðri og samfara því má búast við auknu fuglalífi en einhverri breytingu á tegundasamsetningu innan svæðisins. Framkvæmdin muni ekki hafa áhrif á tegundir á valista né skerða mikilvæg búsvæði fugla. Framkvæmdin muni hafa óveruleg áhrif á fuglalíf á svæðinu.			
UMHVERFISÞÁTTUR – ÁSÝND OG LANDSLAG				

¹ Efla 2016, Ofanflóðavarnir á Norðfirði – Nesgil og Bakkagil. Mat á umhverfisáhrifum.

Munu mannvirki hafa neikvæð sjónræn áhrif?	Varnarvirkin verða nálægt byggðinni og því mjög sýnileg og munu breyta mikið ásýnd svæðisins. Við hönnun varnarvirkjanna verði reynt að draga úr sýnileika þeirra með landmótun, trjárækt og mildun ásýndar þar sem garðar eru sem næst húsum.
UMHVERFISÞÁTTUR - ÚTIVIST	
Hvaða áhrif munu varnarmannvirki hafa á útivist á svæðinu	Hlíðin fyrir ofan byggðina er talsvert notuð í dag til útivistar. Með tilkomu varnarmannvirkja mun svæðið breytast mikið en hönnun svæðisins gerir ráð fyrir tengingu við núverandi útivistarsvæði. Lögð verður áhersla á gerð slóða og útivistarstíga sem tengjast núverandi stígakerfi. Áningastaður verður innan svæðisins og gróðursetning sem miðar að heilstaðu útivistarsvæði ofan byggðar í Neskaupstað.
UMHVERFISÞÁTTUR - FORNLEIFAR	
Tryggir deiliskipulagið varðveislu menningarverðmæta? ATH í matslýsingu	Engin áhrif á fornminjar. En það er háð því að fyrirmælum Minjastofnunar Íslands verði fylgt til hlítar. Nauðsynlegt er að gæta þess að aðkomuvegur verði í a.m.k. 15 metra fjarlægð frá bæjarstæði Þiljuvalla og rústin girt af. En einnig þurfi að mæla upp sundlaugina frá 1920 og kanna hvort eldri minjar um laug sé að finna á sama stað
UMHVERFISÞÁTTUR – VATN OG LÆKIR	
Mun deiliskipulagið og þær framkvæmdir sem það er að gera hafa áhrif á grunnvatn á svæðinu?	Nokkrir lækjarfarvegir verða fyrir áhrifum vegna varnarvirkjanna og þar sem garðurinn þvegar lækina. Vatn verður leitt um skurð samsíða garðinum og undir hann eftir þeim farvegum sem lækirnir renna í dag og mun afrennsli svæðisins því verða fyrir óverulegum breytingum. Ekki er gert ráð fyrir að framkvæmdirnar hafi áhrif á stöðu grunnvatns í byggð né flutning yfirborðsvatns.
UMHVERFISÞÁTTUR – SAMFÉLAG	
Mun deiliskipulagið og þær framkvæmdir sem það er að gera hafa áhrif á samfélag á svæðinu?	Jákvæð áhrif vegna mótvægisáðgerða sem felast m.a. í því að ástandsmeta nærliggjandi hús áður en framkvæmdir hefjast, færa þarf tjaldstæði og blakvöll. Áhrif framkvæmdarinnar neðan Nesgils og Bakkagils telst hafa verulega jákvæð áhrif á efnisleg verðmæti og öryggi íbúa, þar sem framkvæmdin mun skapa öruggari skilyrði til búsetu á svæðinu og vernda eignir.

5.9. Mótvægisáðgerðir og vöktun

Lagt er til að fylgst verði með framvindu gróðurs á meðan nýgróður er að festa rætur og svæðið að laga sig að grenndargróðri. Einnig verður fylgst með hvort hætta sé á jarðvegsrofi á framkvæmdarsvæðinu. Skal sú vöktun fara fram af Náttúrustofa Austurlands í samráði við sveitarfélagið og Umhverfisstofnun. Aðrar mótvægisáðgerðir vegna vatnafars sem raktar eru í matsskýrslu fyrir framkvæmdina (<https://www.skipulag.is/media/attachments/Umhverfismat/1166/MatsskyrslaNesgilBakkagil.pdf>).