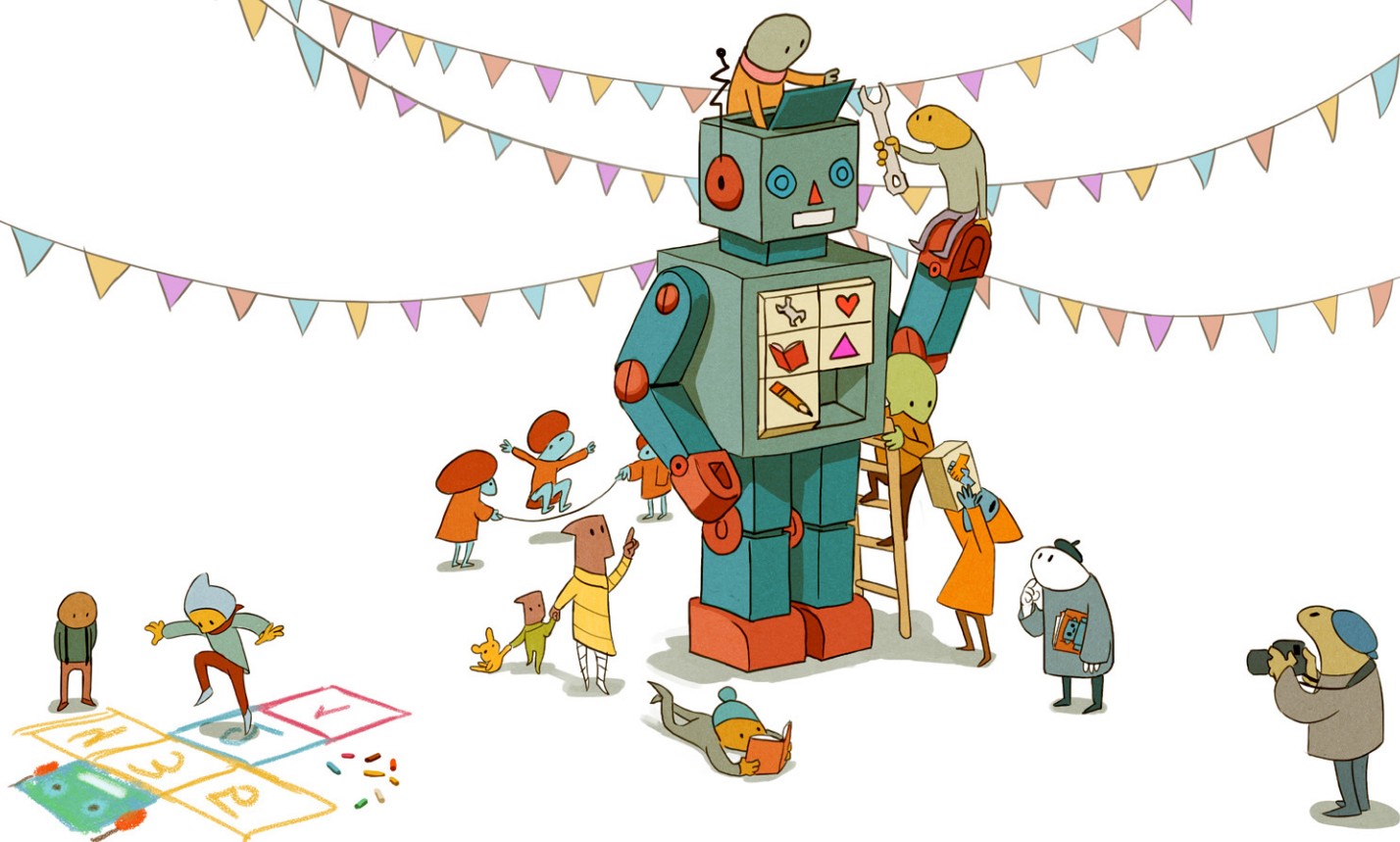


POLITYKA EDUKACYJNA I REKREACYJNA GMINY FJARÐABYGGÐ



Mieszkańcy korzystają z edukacji i rekreacji w bezpiecznym i stymulującym środowisku, gdzie mają okazję do rozwoju, kierując się jednocześnie przy tym szacunkiem i troską o środowisko naturalne.



O POLITYCE

Gmina Fjarðabyggð określiła swoją politykę edukacyjną i rekreacyjną latem 2009 roku, a teraz, po upływie 10 lat została ona poddana modyfikacji. Pracą tą kierowała wieloosobowa grupa pracowników, którzy korzystali z wiedzy doradców, jak również szukali pomysłów wśród setek mieszkańców Fjarðabyggð, którzy niezależnie od wieku, przedstawili propozycje na temat swojej wymarzonej szkoły czy zajęć rekreacyjnych.

Strategia edukacyjna i rekreacyjna Fjarðabyggð określa przyszłą wizję gminy i jej główne zagadnienia, które zostaną zrealizowane w nadchodzących latach. Polityka ta wyznacza drogę do progresywnej i dynamicznej pracy szkolnej i rekreacyjnej, w której zarówno osoby młode jak i te w podeszłym wieku, mają szansę na rozwój i wykorzystanie swoich talentów z korzyścią dla wszystkich

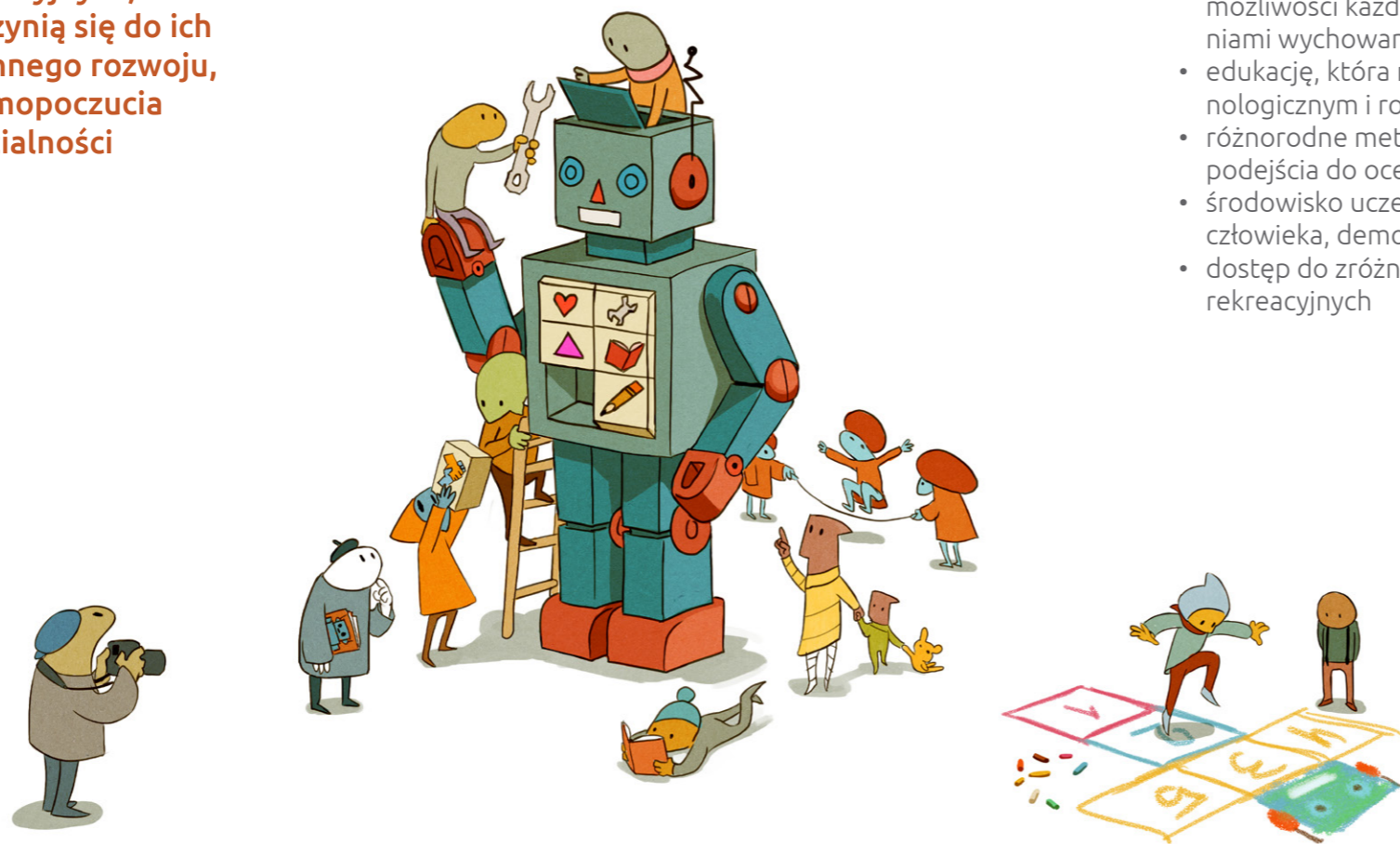
ZADANIA

W ramach działań edukacyjnych i rekreacyjnych głównym zadaniem gminy jest stworzenie bezpiecznego, inspirującego i promującego zdrowie środowiska, w którym praktykowane są demokratyczne metody pracy, szanuje się prawa człowieka, a mieszkańcy mogą rozwijać swoje talenty dla dobra zarówno własnego jak i innych.

Zadanie to zostanie osiągnięte poprzez:

- zapewnienie wartościowego oraz innowacyjnego elementarnego wykształcenia w szkołach i na zajęciach rekreacyjnych
- pracę w duchu społeczności uczących się i społeczeństw prozdrowotnych
- przyciąganie zdolnych, energicznych pracowników, którzy otrzymują szereg szans na rozwój zawodowy
- ułatwianie spędzania czasu wolnego mieszkańcom w każdym wieku

Dzieci i młodzież będą mogły korzystać z edukacji i zajęć rekreacyjnych, które przyczynią się do ich wszechstronnego rozwoju, dobrego samopoczucia i odpowiedzialności społecznej.



Aby tak się stało istotnym jest, aby instytucje edukacyjne oraz rekreacyjne oferowały:

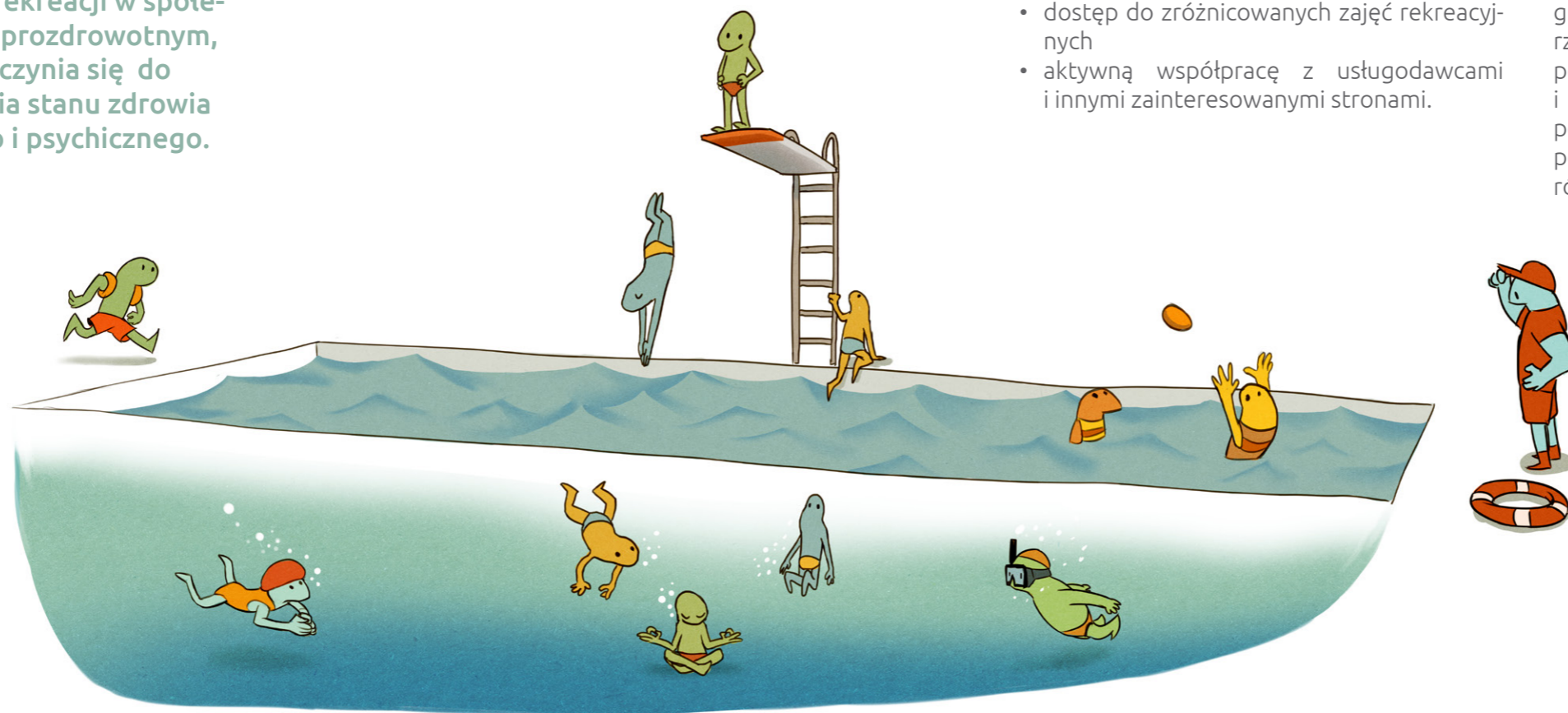
- naukę indywidualnie dopasowaną do możliwości każdej z osób zgodnie z założeniami wychowania do odpowiedzialności
- edukację, która nadąża za postępem technologicznym i rozwojem społecznym
- różnorodne metody nauczania i nauki oraz podejścia do oceny
- środowisko uczenia się w duchu praw człowieka, demokracji i dobrobytu
- dostęp do zróżnicowanych ofert zajęć rekreacyjnych

Idea przewodnia opiera się na Konwencji Praw Dziecka oraz na światowym celu ONZ. W ramach działań edukacyjnych i rekreacyjnych dzieci i młodzież otrzymają możliwość rozwoju na własnych warunkach oraz możliwość pielęgnowania swoich talentów, aby jak najlepiej przygotować się do odpowiedzialnego życia w wolnym społeczeństwie, żyjąc w duchu zrozumienia, pokoju, tolerancji, równości płci i przyjaźni wszystkich narodów i grup etnicznych. Dzieci i młodzież będą również miały możliwość zdobycia niezbędnej wiedzy i umiejętności w celu promowania zrównoważonego rozwoju stylu życia, które obejmują poszanowanie praw człowieka, innego dziedzictwa kulturowego, języka, wartości oraz środowiska naturalnego człowieka.

Dzieci i młodzież będą miały możliwość wywierania wpływu i będą zachęceni oraz wspierani do rozwijania swoich talentów wraz z zachodzącymi w społeczeństwie zmianami. Będą miały dostęp do szeregu możliwości w celu zwiększenia własnych umiejętności i zdolności w sposób który jest satysfakcjonujący dla ich współpracowników i społeczeństwa. W ten sposób otrzymują wsparcie w budowaniu silnego i pozytywnego obrazu siebie oraz społecznej odpowiedzialności.

SPOŁECZEŃSTWO PROZDROWOTNE

Mieszkańcy Fjarðabyggð będą mogli korzystać z różnorodnych zajęć z zakresu rekreacji w społeczeństwie prozdrowotnym, które przyczynia się do polepszenia stanu zdrowia fizycznego i psychicznego.



Aby tak się stało, ważnym jest by gmina zapewniła:

- środowisko sprzyjające zdrowiu i dostęp do obiektów rekreacyjnych
- dostęp do zróżnicowanych zajęć rekreacyjnych
- aktywną współpracę z usługodawcami i innymi zainteresowanymi stronami.

Idea przewodnia opiera się na wizji społeczeństwa promującego zdrowie, w którym szczególnie nacisk kładzie się na utrzymanie i poprawę jakości zdrowia oraz umiejętności osób w każdej grupie wiekowej. Systematyczne działania na rzecz zdrowia publicznego powinny służyć poprawie zdrowia psychicznego, fizycznego i społecznego mieszkańców oraz wpływać na poprawę ich samopoczucia. Działania te powinny również dążyć do zwiększenia równości i poprawy jakości życia.

PROFESJONALIZM, POZYTYWNE NASTAWIENIE & WSPIERAJĄCA WSPÓŁPRACA

Działalność edukacyjną i rekreacyjną powinny cechować profesjonalizm, pozytywne nastawienie i wspierająca współpraca.



W tym celu organizacje edukacyjne i rekreacyjne powinny:

- pracować w duchu społeczności uczącej się
- korzystać z profesjonalnych usług i wsparcia dla dzieci/ młodzieży, rodziców oraz personelu
- pozostawać w aktywnej współpracy z usługodawcami i zainteresowanymi stronami.
- ściśle współpracować z rodzinami i społecznością lokalną



Idea przewodnia opiera się na koncepcjach społeczności uczącej się, wzbogaconej kulturą, która zachęca i utrzymuje stały rozwój wśród pracowników zajęć edukacyjnych i rekreacyjnych gminy Fjarđabyggð.

Personel ściśle monitoruje rozwój metod pracy, rozwój technologiczny oraz najnowsze badania dotyczące uczuć i dobrego samopoczucia. W tym celu pracownicy powinni mieć możliwość rozwoju swojej kariery oraz otrzymania wsparcia wyspecjalizowanych grup profesjonalistów, tak aby w jak najlepszym stopniu mogli wyjść naprzeciw potrzebom dzieci i młodzieży, oraz by mogli przygotować ich do uczestnictwa w demokratycznym społeczeństwie.

Działania edukacyjne i rekreacyjne są silnie skoncentrowane na interdyscyplinarnej współpracy z usługodawcami i zainteresowanymi stronami. Rodzice i opiekunowie odgrywają kluczową rolę w tej kooperacji i otrzymują pomoc z inicjatywy personelu Fjarđabyggð w rozwijaniu i utrzymaniu produktywnej współpracy z korzyścią dla dzieci i młodzieży.

NADRZĘDNY CEL

Głównym celem polityki edukacyjnej i rekreacyjnej gminy Fjarðabyggð jest to, aby mieszkańcy w każdym wieku rozwijali swoje talenty, zarówno dla siebie jak i dla innych, żyjąc w społeczeństwie charakteryzującym się szacunkiem dla przyrody i działalności człowieka.

Takie społeczeństwo promuje silniejsze poczucie własnej wartości jednostek oraz ich odpowiedzialność społeczną. Nacisk kładziony jest na podstawowe elementy edukacji:

Umiejętność czytania i pisania, zrównoważony rozwój, zdrowie i dobrobyt, demokracja i prawa człowieka, równość i kreatywność. W wielordzeniowej społeczności chcemy zaoferować mieszkańcom większe możliwości dotyczące współpracy i spotkań poprzez ulepszenie komunikacji oraz wspólne organizowanie wydarzeń kulturalnych.



UMIEJĘTNOŚĆ CZYTANIA I PISANIA

Umiejętność czytania i pisania jest ważna dla każdego człowieka, ponieważ dzięki niej możliwa jest komunikacja oraz zrozumienie społeczeństwa i środowiska.

Umiejętność czytania i pisania opiera się na porozumieniu ludzi dotyczącym użycia i znaczenia słów w społeczności językowej, a zatem ma charakter społeczny. Umiejętności te obejmują język pisany, obrazy, symbole i liczby, a także umiejętności techniczne, społeczne i środowiskowe. Aby promować umiejętność czytania i pisania wśród dzieci i młodzieży, organizacje zajmujące się edukacją i rekreacją powinny pozostawać w dobrych relacjach z rodzicami oraz stosować wczesną interwencję, tak aby dzieci i młodzież mogły z łatwością zdobywać wiedzę, korzystać z niej oraz wyrażać się na bieżące tematy w mowie i piśmie w sposób osobisty i kreatywny.



ZRÓWNOWAŻONY ROZWÓJ

Zrównoważony rozwój oznacza, że jesteśmy w stanie zostawić środowisko przyszłym pokoleniom w lepszym stanie niż w tym, w którym my sami je zastaliśmy.

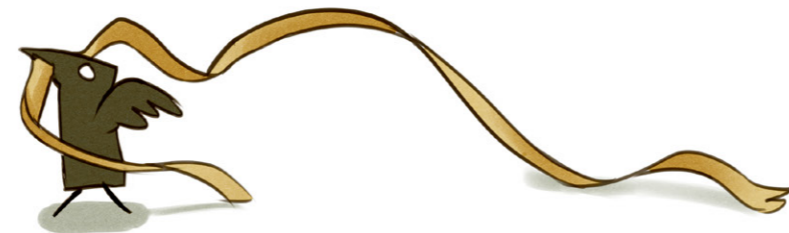
Przy holistycznym zrozumieniu zrównoważonego rozwoju podkreśla się fakt, iż gospodarka i społeczeństwo są częścią zamkniętego systemu, dzięki czemu wzrost nie może przekroczyć granic określonych przez naturę. Podjęte zostaną starania w celu zwiększenia świadomości i wiedzy na temat zrównoważonego rozwoju oraz znaczenie wkładu, który każdy z nas - postępując właściwie, może wnieść do społeczeństwa i przyrody.



ZDROWIE I DOBROBYT

Zdrowie i dobrobyt obejmują dobrostan psychiczny, fizyczny i społeczny, a ich podstawą jest wysokie poczucie własnej wartości i zdrowy tryb życia.

Wysokie poczucie własnej wartości budowane jest poprzez samodyscyplinę i wytrwałość, które ułatwiają jednostce osiągnąć sukces zarówno przy pomyślnym jak i niepomyślnym wietrze. W tym celu należy zachęcać osoby do zmierzenia się z różnorodnymi zadaniami z zakresu edukacji i rekreacji, które mogą poprawić ich umiejętności fizyczne, praktyczne i teoretyczne. Zdrowy styl życia polega na dbaniu o swoje zdrowie, a polityka prozdrowotna gminy wspiera osoby w ich staraniach. Społeczność prozdrowotna charakteryzuje się pozytywną atmosferą w szkole oraz podnoszącym na duchu poczuciem pracy. Są one oparte ponadto na uczynności, tolerancji i współpracy, gdzie jednostki uczą się brać za siebie odpowiedzialność i budować konstruktywne relacje z innymi.



DEMOKRACJA & PRAWA CZŁOWIEKA

Zarówno Konwencja Narodów Zjednoczonych o ochronie praw człowieka, jak i islandzki system demokratycznych rządów oparte są na demokracji i prawach człowieka, co oznacza, że każda osoba może formułować własne opinie na temat kwestii etycznych i aktywnie uczestniczyć w kształtowaniu społeczeństwa.

Ważne jest budowanie solidnej, gruntownej wiedzy o społeczeństwie i naturze oraz umiejętności w zakresie komunikacji, etyki i krytycznego myślenia w oparciu o demokratyczne metody pracy, aktywne uczestnictwo oraz szacunek dla działalności człowieka i natury.

Polityka wychowawcza polegająca na wychowaniu do odpowiedzialności, opiera się na demokracji i prawach człowieka, gdzie jednostki mają możliwość wzmocnienia swoich umiejętności w identyfikowaniu się z innymi, znajdowaniu wspólnych rozwiązań i braniu na siebie odpowiedzialności społecznej. Metody pracy oparte na równości odgrywają tutaj kluczowe znaczenie, ponieważ kładziony jest nacisk na to, by wszyscy mieli możliwość rozwoju na własnych warunkach, rozwijania swoich talentów i spędzenia odpowiedzialnego życia w wolnym, wielokulturowym społeczeństwie.



KREATYWNOŚĆ

Twórczy popęd jest źródłem indywidualnej kreatywności, która korzenie swe ma we wrodzonej ciekawości, krytycznym myśleniu i pragnieniu wspomagającym inicjatywę jednostki.

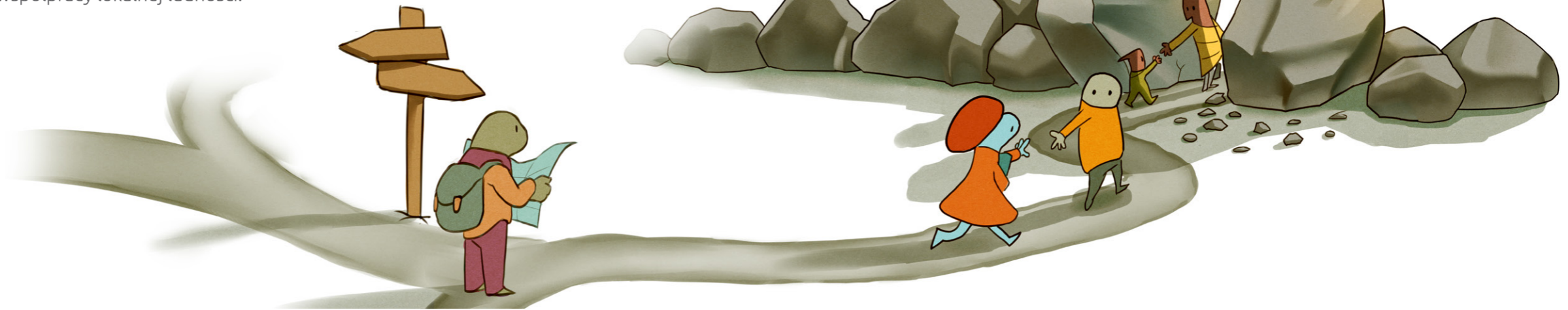
Działania twórcze polegają na odkrywaniu i wzmacnianiu wyobraźni dzięki której jednostka i społeczeństwo często zyskują nową wizję, która nadaje wartość życiu. Należy dołożyć wszelkich starań, aby praca edukacyjna i rekreacyjna umożliwiła jednostkom korzystanie z kreatywności oraz czerpanie radości twórczej, zwiększając tym samym zainteresowanie nauką, pogłębianie zrozumienia wartości i znaczenia tematów studiów.



WSPÓŁPRACA I KOMUNIKACJA

W gminie wielordzeniowej sprawą priorytetową jest rozwój optymalnej współpracy w celu zwiększenia różnorodności, otwartości, solidarności i poczucia jedności.

Współpraca może odbywać się na wielu płaszczyznach, a szybki rozwój technologii wspomaga wszystkie kanały komunikacji. Należy podjąć działania w celu zwiększenia współpracy między instytucjami edukacyjnymi i rekreacyjnymi, aby zasoby ludzkie mogły zostać wykorzystane w najlepszy możliwy sposób, a także zostały zastosowane skuteczne praktyki i metody pracy, które będą optymalne dla wszystkich. Taka współpraca zapewni dzieciom i młodzieży szerszy zakres możliwości edukacyjnych i rekreacyjnych, oraz stworzy możliwość utworzenia silnych więzi przyjaźni w społeczności. Obecnie trwają prace nad ulepszeniem komunikacji między tymi społecznościami w celu ułatwienia współpracy lokalnej ludności.





FJARÐABYGGÐ



Rysunki: Hafsteinn Hafsteinsson // Uklád graficzny: Gjallarhorn